

Du prince de la Renaissance au roi absolu

▶ Comment s'est renforcé le pouvoir royal de François I^{er} à Louis XIV ?



1 François I^{er} entre à Paris avec l'empereur Charles Quint (1540)

(Fresque de Taddeo Zuccaro, vers 1562, Villa Farnèse, Rome.)

Les guerres entre François I^{er} 1 et Charles Quint 2 sont entrecoupées de trêves durant lesquelles les deux souverains se rencontrent. En 1540, François I^{er} lui fait visiter Paris et son nouveau château de Fontainebleau. À partir de la vision de ce cortège, on peut imaginer quel pouvait être le faste des déplacements de la cour.

Je me repère dans le temps



Compétences

Je pratique différents langages

- Écrire un texte sur François I^{er}
- Établir un lien entre art et pouvoir
- Raconter une journée du roi à Versailles

► P. 172

► P. 178

► P. 180

J'analyse un document

- Un extrait des *Mémoires de Sully*

► P. 174



2 Louis XIV (roi de 1661 à 1715) peint par Rigaud

(Peinture de Hyacinthe Rigaud, h: 2,77 m, l: 1,94 m, 1701, Musée du Louvre, Paris.)

Louis XIV est représenté avec les objets du sacre. Il semble esquisser un pas de danse (il a été très bon danseur). Ses jambes sont celles de sa jeunesse mais le visage du roi est bien celui qu'il avait à l'époque où il a été peint: il a alors 63 ans.

- 1 Manteau royal brodé de fleurs de lys et doublé d'hermine.
- 2 Couronne.
- 3 Sceptre.
- 4 Trône.
- 5 « Joyeuse » l'épée de Charlemagne.
- 6 Main de la justice.
- 7 Collier du Saint-Esprit (ordre des chevaliers).
- 8 Jabot (col).
- 9 Manchettes de dentelle.
- 10 Culotte de soie.
- 11 Bas de soie.
- 12 Thémis, déesse de la justice dans l'Antiquité.



hatier-clic.fr/hg5049

François I^{er}, roi de la Renaissance

COMPÉTENCE

Je pratique différents langages

Écrire un texte
sur François I^{er}

François I^{er} a régné de 1515 à 1547. Il a introduit en France l'art et les manières de la Renaissance artistique italienne et a renforcé le pouvoir royal.

► Comment François I^{er} renforce-t-il le pouvoir royal ?



1 François I^{er} au milieu de sa Cour

(Miniature de Jean Clouet, 1534, Musée Condé, Chantilly.)

François I^{er}, entouré de ses trois fils, de grands nobles et de religieux, écoute une traduction de l'historien grec Diodore de Sicile.

1 Le cardinal Duprat, chancelier de France (ministre de la Justice).
2 Le Dauphin François, mort en 1536. 3 Anne de Montmorency, connétable (chef des armées) et conseiller très écouté du roi. 4 Henri, qui succédera à François I^{er} en 1547, sous le nom d'Henri II.



L'emblème du roi, la salamandre.

2 Le roi, les artistes, la Cour

L'artiste italien Benvenuto Cellini évoque sa présentation au roi.

« Nous trouvâmes la cour du roi à Fontainebleau et nous nous rendîmes chez le cardinal de Ferrare. Le lendemain, le cardinal apprit notre arrivée au roi, qui voulut me voir sur le champ. Dès que je fus en sa présence, je lui baisai les genoux : il me releva avec une grâce et une extrême douceur. Il prit le vase et l'aiguille et s'écria : "En vérité, je ne crois pas que les anciens aient jamais rien produit d'aussi beau" [...].

Nous suivîmes la cour, le convoi du roi se composant toujours de plus de douze mille chevaux. En effet, lorsque la cour est complète, on y compte dix huit mille hommes. Parfois, nous campions dans des endroits où il y avait à peine deux maisons : on dressait alors des baraques en toile, comme des bohémiens. »

• Benvenuto Cellini, 1540.

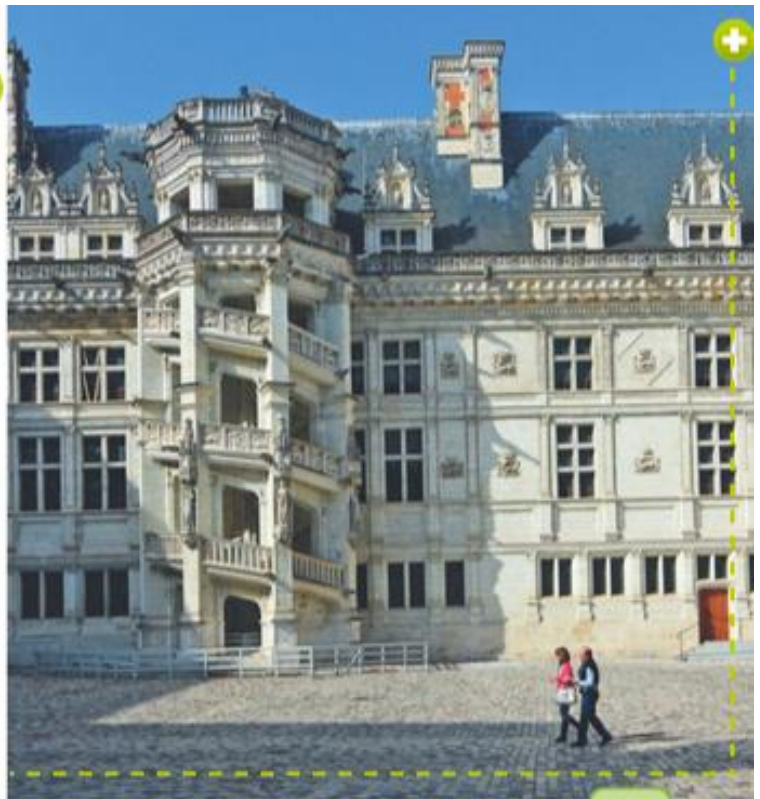
1. Deux ouvrages d'orfèvrerie commandés par le roi. 2. Artistes de l'Antiquité gréco-romaine.

3 « La volonté du roi est tout »

« La volonté du roi est tout désormais, car il n'y a personne qui osât contredire le monarque. Les Français ont entièrement remis leur liberté et leur volonté aux mains de leur roi. Il lui suffit de dire: "Je veux telle ou telle somme", « j'ordonne" et l'exécution est aussi prompte que si c'était la nation entière qui eût décidé de son propre mouvement. On paie au roi tout ce qu'il demande, puis tout ce qui reste est encore à sa merci. La royauté fait des progrès continuels en richesse et elle se garantit en même temps contre les guerres civiles. Les grands seigneurs étant pauvres, ils ne peuvent rien oser contre le roi, ainsi que le faisaient jadis les princes de Bretagne, de Normandie, de Bourgogne... Le roi nomme à 82 évêchés, à 527 abbayes¹: ce privilège lui assure la plus grande soumission et obéissance du haut clergé. »

• Rapport de Marino Cavalli, ambassadeur de Venise, 1546.

1. Depuis l'accord de 1516 avec le pape (concordat de Bologne), le roi nomme les évêques et les abbés du royaume.



4 L'aile François I^{er} du château de Blois

François I^{er} agrandit le château de Blois en y construisant une aile et un escalier inspirés de la Renaissance italienne. Les murs sont décorés de son emblème, la salamandre surmontée d'une couronne.



5 Une monarchie itinérante

Durant son règne, il a changé de résidence entre 40 et 110 fois par an.

ACTIVITÉS

1. **Doc. 1** | Sur l'image, qu'est-ce qui rappelle la royauté? Qu'est-ce qui indique que François I^{er} aime la chasse? Qu'il est épris de culture antique?
2. **Doc. 2** | D'où vient Cellini? D'après lui, comment vit la Cour?
3. **Doc. 5** | Où le roi a-t-il fait aménager et construire des châteaux? Dans lesquels séjourne-t-il le plus souvent?
4. **Doc. 4** | Situez ce château. Qu'est-ce qui distingue sa façade de celle des châteaux du Moyen Âge?
5. **Doc. 3** | Pourquoi les grands seigneurs ne se révoltent-ils pas contre le roi? Pourquoi le clergé est-il soumis au roi?

6. Je pratique différents langages

Écrivez un paragraphe sur « François I^{er}, un grand roi de la Renaissance ».



- Racontez comment vit François I^{er}.
- Montrez qu'il est épris de culture et d'art.
- Montrez enfin qu'il est un roi puissant.

Henri IV, la paix retrouvée

COMPÉTENCE

J'analyse un document
Un extrait des Mémoires
de Sully

Henri IV hérite du royaume de France en 1589, à la mort d'Henri III. Roi de 1589 à 1610, il met fin aux guerres de religion et restaure l'autorité royale.

► Comment Henri IV a-t-il rétabli l'autorité royale ?



2 BIOGRAPHIE

Henri IV (roi de 1589 à 1610)

Henri, né à Pau et roi de Navarre, a d'abord été un chef protestant pendant les guerres de religion. Plus proche parent du roi Henri III, il lui succède en 1589. C'est le premier souverain capétien de la branche dite des Bourbons. Pour se faire accepter par ses sujets, il se convertit au catholicisme en 1593 et se fait sacrer roi l'année suivante à Chartres. En 1598, il signe l'édit de Nantes qui établit la liberté de culte pour les protestants. La paix revient. Mais Henri IV est assassiné en 1610 par Ravaillac, un catholique qui n'a pas accepté l'édit de Nantes, alors qu'il allait entreprendre de faire la guerre aux Habsbourg d'Autriche et d'Espagne.

1 **Portrait d'Henri IV (roi de 1589 à 1610)**
(Peinture anonyme, XVII^e siècle, Musée des Beaux-Arts, Grenoble.)



3 **Henri IV se convertit au catholicisme (1593)**

(Nicolas Ballery, huile sur toile, fin XVI^e siècle, Musée d'Art et d'Histoire de la ville de Meudon.)

En 1593, Henri IV abjure (abandonne) le protestantisme dans la basilique de Saint-Denis où sont enterrés les rois de France.

« – Qui êtes-vous ?, demande l'archevêque de Bourges.

– Je suis le roi, répond Henri.

– Que demandez-vous ?, lui dit l'archevêque.

– À être reçu dans le giron de l'Église catholique, lui répond le roi. »

Le roi s'agenouille. L'archevêque lui donne l'absolution et le roi baise son anneau.

4 Henri IV fait enregistrer l'édit de Nantes

Pour qu'un édit royal soit valable, il doit être enregistré par le Parlement de Paris.

« Je vous prie d'enregistrer l'édit que j'ai accordé à ceux de la religion prétendue réformée¹. Ce que j'ai fait est pour le bien de la paix. Vous devez m'obéir compte tenu de ma qualité et de l'obligation qu'ont tous mes sujets envers moi. Si l'obéissance était due à mes prédécesseurs, elle m'est due autant et plus parce que j'ai rétabli l'État, Dieu m'ayant choisi pour me mettre à la tête du royaume qui est mien par héritage. Ne m'opposez pas la religion catholique ; je l'aime plus que vous, je suis plus catholique que vous. Je suis roi maintenant et parle en roi, et je veux être obéi.

Faites seulement ce que je vous commande. Vous ne le ferez pas seulement pour moi mais aussi pour vous et pour le bien de la paix. »

• Déclaration du roi Henri IV aux magistrats du Parlement de Paris convoqué au Louvre, 1559.

1. Les protestants.



5 La paix et la prospérité

« Le Roi ayant, par sa valeur et sa prudence, calmé toutes les tempêtes qui avaient agité l'État tant d'années, vivait paisiblement dans son royaume, avec la même douceur et familiarité qu'un bon père de famille fait avec ses enfants, s'employant soigneusement à assoupir les haines et querelles, à faire rendre une justice égale pour tous, à améliorer ses revenus et à soulager son peuple. Ce qui ne l'empêchait pas de rétablir le palais, de fortifier les villes des frontières, de réparer les voies publiques [...].

Les nobles et riches bourgeois faisaient en tranquillité fructifier leurs biens ; les marchands jouissaient d'une entière liberté de trafic et commerce ; les peuples des champs exerçaient leurs labourages et faisaient la récolte de leurs fruits en toute assurance, sans peur d'être pillés par les gens de guerre comme cela s'était passé autrefois [...] ».


• Sully, *Mémoires*, (ministre des Finances d'Henri IV), XVII^e siècle.

6 Henri IV en Hercule terrassant l'hydre de Lerne

(Toussaint Dubreuil, *Henri IV en Hercule terrassant l'hydre de Lerne*, vers 1600, Musée du Louvre, Paris.)

L'hydre de Lerne représente la discorde et la guerre civile.

ACTIVITÉS

1. **Doc. 1 et 2** | À qui Henri IV a-t-il succédé en 1589 ? Quelle est la situation religieuse en France à cette époque ?
2. **Doc. 2 et 3** | Comment Henri IV est-il parvenu à se faire accepter comme roi ? À rétablir la paix dans le royaume ?
3. **Doc. 4** | a. Rappelez le contenu de l'édit de Nantes.
b. Selon Henri IV, pour quelles raisons les parlementaires doivent-ils enregistrer l'édit de Nantes ?
c. Montrez qu'il emploie un ton autoritaire.
4. **Doc. 5** | **J'analyse un document** 
 - a. Qui est l'auteur de ce texte ?
 - b. Quels passages indiquent qu'Henri IV a rétabli la paix ?
 - c. Quelles sont les conséquences de la paix retrouvée ?
 - d. Peut-on faire pleinement confiance à ce texte ? Justifiez votre réponse.
5. **Doc. 6** | Que veut signifier cette image ?

1

Le pouvoir royal au XVI^e siècle

► Comment François I^{er} et Henri IV renforcent-ils l'autorité royale ?

A François I^{er} renforce le pouvoir du roi

1. Le roi **François I^{er}** (1515-1547) s'entoure d'une **cour nombreuse avec laquelle il se déplace en permanence**. Il fait construire **des châteaux** en s'inspirant de la Renaissance italienne (DOC. 2) et fait venir auprès de lui de **grands artistes italiens** tel Léonard de Vinci.
2. **Jamais le roi n'a eu un tel pouvoir**. Il prend les décisions en petit comité. Il **continue d'agrandir le domaine royal** et il n'y a plus de grand seigneur capable de lui résister. Par le **concordat** de Bologne signé en 1516 avec le pape, **il nomme les évêques et les abbés du royaume en 1539**. **L'ordonnance de Villers-Cotterêts** impose l'usage du français pour tout acte administratif et renforce ainsi l'unité du royaume (DOC. 1).
3. **En 1515, François I^{er} remporte la victoire de Marignan** en Italie et s'empare du duché de Milan qui est repris ensuite par l'empereur Charles Quint. Durant son règne, **il est en conflit avec Charles Quint** dont les possessions encerclent la France.

B Henri IV rétablit l'autorité royale

1. À partir de 1562, les **guerres de religion** opposent des catholiques aux protestants. **Les rois de France ne parviennent pas à mettre fin au conflit et ils perdent une grande partie de leur autorité**.
2. **En 1589, le protestant Henri de Navarre devient roi sous le nom d'Henri IV** (1589-1610). Pour se faire accepter par ses sujets catholiques, **il se convertit au catholicisme** puis se fait sacrer à Chartres en 1594. Il vainc définitivement la **ligue catholique**. Puis en 1598, **il signe l'édit de Nantes qui accorde la liberté de culte aux protestants** mais qui satisfait aussi les catholiques du royaume en rétablissant le catholicisme partout.
3. **Henri IV rétablit l'autorité royale**. **Le Parlement de Paris** est réduit à l'obéissance, et **il ne convoque plus les États-Généraux**. Il s'entoure de ministres efficaces qu'il choisit lui-même comme Sully. Grâce à la paix et à son action, **la production agricole augmente et la vie de la population s'améliore**. Il est populaire mais **il est assassiné par Ravaillac, un catholique fanatique, en 1610** (DOC. 3 et 4).

1 L'ordonnance de Villers-Cotterêts (1539)

« François, par la grâce de Dieu, roi de France, avons statué et ordonné ce qui suit :

Art. 51: Il sera fait registre des baptêmes qui contiendront le temps et l'heure de la naissance¹.

Art. 110: Afin que l'on comprenne bien les arrêts de nos cours de justice, nous voulons et ordonnons qu'ils soient faits et écrits si clairement qu'il ne puisse y avoir aucune ambiguïté ou incertitude ni lieu à demander interprétation.

Art. 111: Et parce que de tels problèmes sont souvent survenus sur la compréhension des mots latins, nous voulons dorénavant que tous arrêts, registres, enquêtes, contrats, testaments et autres actes de justice soient prononcés, enregistrés et délivrés en français

et non autrement. »

• Extraits de l'ordonnance de Villers-Cotterêts, 1539.

1. Par les curés.

1. Présentez le texte (nature, auteur, date).
2. Expliquez pourquoi l'ordonnance renforce l'unité du royaume.
3. Montrez qu'elle permet au roi de mieux connaître la population du royaume.

Vocabulaire

Ligue catholique: voir p. 162.

Un concordat: un traité entre le roi et le pape.

Une ordonnance: une loi royale applicable à tout le royaume.

Le Parlement de Paris: la Cour supérieure de justice. Il enregistre aussi les ordonnances et les édits royaux et peut donc s'opposer au roi.



2 Le château de Chambord (1519-1547)

Le château a été construit à partir de 1519 par François I^{er}. Il est situé au cœur d'une forêt non loin de Blois où séjourne régulièrement le roi. 1 Cheminées sculptées. 2 Terrasses. 3 Mur bas dégageant la vue. 4 Fenêtres. 5 Galeries. 6 Plan d'eau d'agrément. 7 Lanterne décorative. 8 Fronton.



3 L'assassinat d'Henri IV

(Charles-Gustave Housez, *Assassinat de Henri IV et arrestation de Ravaillac*, XIX^e siècle, Musée national du château de Pau.)

Henri IV est assassiné à Paris par Ravaillac, un catholique fanatique, qui n'a pas accepté l'édit de Nantes.

4 Le récit de l'assassinat

« Le vendredi 14 mai, le carrosse du roi fut contraint de s'arrêter au coin de la rue de la Ferronnerie à cause d'une charrette. C'est là que le roi fut tué et assassiné par un nommé François de Ravaillac, natif d'Angoulême, alors qu'il écoutait une lettre que lui lisait Monsieur d'Épernon. Il s'élança sur lui, avec un couteau, en donna deux coups l'un après l'autre dans le sein de Sa Majesté, dont le dernier porta droit au cœur et ôta la vie à ce bon roi. Voyant ceci M. d'Épernon le couvrit d'un manteau; et, après avoir avec ceux de sa compagnie, reconnu qu'il était mort, ils allèrent directement au Louvre. Cependant, le misérable assassin et exécration parricide¹ fut conduit prisonnier à l'hôtel de Retz plus proche de là, car on craignait que le peuple se ruât sur lui, et le mit en pièces [...].

Les boutiques se ferment; chacun crie, pleure et se lamente, grands et petits, jeunes et vieux [...]. Puis on court aux prières et aux vœux pour la santé et la prospérité du nouveau roi² »

■ Pierre de l'Estoile, *Journal pour le règne de Henri IV*, 1574-1611.

1. Celui qui assassine son père.
2. Louis XIII, qui n'a que 9 ans.

LE CHÂTEAU DE VERSAILLES

COMPÉTENCE

Je pratique différents langages

Établir un lien
entre art et pouvoir

En 1661, le roi Louis XIV commence à agrandir le pavillon de chasse de son père à Versailles, à l'ouest de Paris, pour en faire son château. Il veut un nouveau palais qui montre à tous la grandeur et la puissance de la monarchie.

► Comment le château de Versailles donne-t-il une image de puissance du roi ?



1

« Le roi gouverne par lui-même »

(Détail d'une peinture de Charles Lebrun située au centre de la voûte de la galerie des Glaces, 1678-1684, Château de Versailles.)

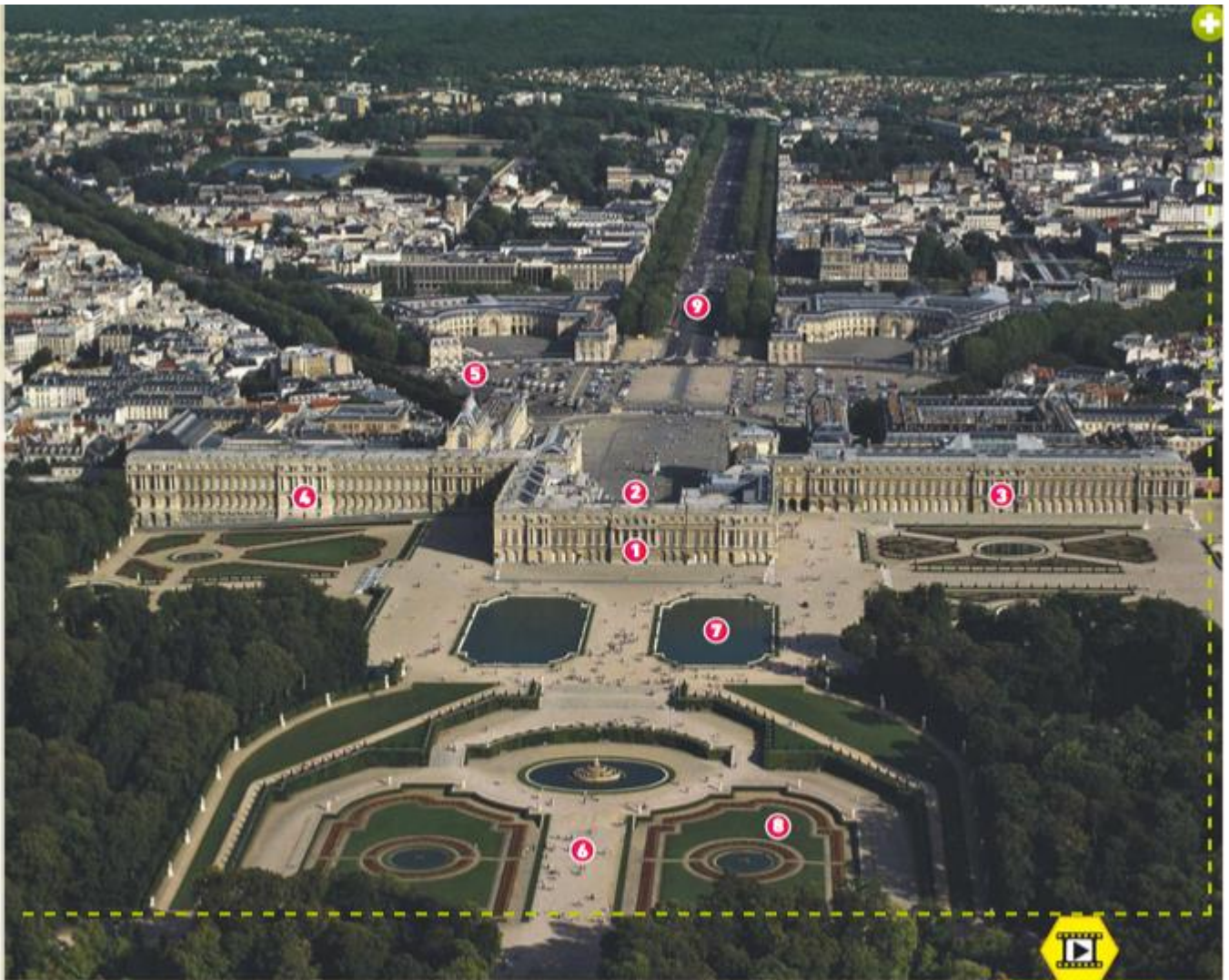
Le roi Louis XIV revêtu d'une cuirasse à l'Antique tient en main le timon d'un navire, seul maître à bord du grand vaisseau de l'État. Les enfants nus représentent les fêtes et les plaisirs de la cour.



2

La galerie des Glaces

La galerie des Glaces a été construite par Mansart et décorée par Le Brun entre 1678 et 1686. Sa façade est percée par de larges fenêtres qui donnent sur le jardin. La voûte peinte représente les hauts faits du roi Louis XIV pendant ses guerres.



hatier-clic.fr/hg5050

3 Vue aérienne du château de Versailles

1 La galerie des Glaces. 2 La chambre du roi. 3 Aile du midi. 4 Aile du nord. 5 Chapelle royale. 6 Jardins (avec statues des dieux gréco-romains). 7 Parterres d'eau. 8 Parterres de fleurs. 9 Versailles (le royaume).

FICHE D'IDENTITÉ

- **CONSTRUCTION** : de 1661 à la mort de Louis XIV (1714).
- **DATE D'INSTALLATION DU ROI** : 1682
- **ARCHITECTES** : Le Vau, Hardouin-Mansart, Le Nôtre pour les jardins.
- **PEINTURES DE LA GALERIE DES GLACES** : atelier de Charles le Brun.
- **DIMENSIONS** : 67 000 m², 2 300 pièces, 2 153 fenêtres.
- **STYLE** : classique (extérieur), baroque (intérieur).

ACTIVITÉS

Je pratique différents langages

1. Quand le roi s'installe-t-il à Versailles ?
2. **Doc. 3** | Où se situe la chambre du roi par rapport à l'ensemble du château ?
3. **Doc. 3** | Qu'est-ce qui donne une impression d'ordre et de rigueur au château ?
4. **Doc. 2** | Qu'est-ce qui rend la galerie lumineuse ? Que représentent les peintures de la voûte ?
5. **Doc. 1** | Où se situe précisément cette peinture ? Que veut signifier Louis XIV par cette peinture ?
6. Quelle image le roi veut-il donner de la royauté avec son château ? Justifiez votre réponse en quelques lignes.

Louis XIV à Versailles

COMPÉTENCE

Je pratique différents langages

Raconter une journée
du roi à Versailles

En 1683, Louis XIV s'installe définitivement à Versailles. Il y vit entouré de sa famille et de ses courtisans, des grands seigneurs (ou nobles) et des artistes.

► Comment le roi utilise-t-il la vie de Cour pour obtenir l'obéissance de la grande noblesse ?



1 Louis XIV et la noblesse à Versailles

(François Marot, « Première promotion des chevaliers de l'ordre de Saint-Louis », Musée du château de Versailles, 1710.)

Le roi récompense des officiers militaires (nobles) ayant bien servi la monarchie en les nommant à l'ordre de Saint-Louis. La cérémonie a lieu dans la chambre du roi, où l'étiquette exige que nul ne se couvre.

2 Louis XIV et les nobles

► « Le roi regardait à droite et à gauche à son lever, à son coucher, à ses repas, en passant dans les appartements, dans ses jardins de Versailles, où les courtisans avaient la liberté de le suivre ; il voyait et remarquait tout le monde, aucun ne lui échappait. C'était un déshonneur aux uns de ne pas faire de la cour son séjour ordinaire, aux autres d'y venir rarement, et une disgrâce sûre pour qui n'y venait jamais. Quand il s'agissait de faire quelque chose pour eux : "Je ne le connais point" répondait-il fièrement. Sur ceux qui se présentaient rarement : "C'est un homme que je ne vois jamais". Et ces arrêts-là étaient irrévocables ».

► « Le roi aimait en tout la splendeur, la magnificence, la profusion. Ce goût, il le donna à toute la cour. C'était lui plaire que de dépenser en habits, en équipages, en bâtiments, en jeux. C'étaient des occasions pour qu'il parlât aux gens. Le fond était qu'il tendait et parvint par là à épuiser les ressources des courtisans et les réduisit ainsi peu à peu à dépendre entièrement de ses bienfaits pour subsister. »

• Duc de Saint-Simon (1675-1755), *Mémoires*, 1691-1723.



3 L'emploi du temps du roi

4 Le jeu et la chasse

« On joue ici des sommes effrayantes et les joueurs sont comme des insensés; l'un hurle, l'autre frappe si fort la table du poing que toute la salle en retentit; tous paraissent hors d'eux-mêmes et semblent effrayants à voir.

Il y a la chasse tous les jours; le roi chasse le lundi et le jeudi. Le mercredi et le samedi, M. le Dauphin¹ va à la chasse du loup... On dit que si tous les équipages de chasse étaient réunis, on verrait de 900 à 1000 chiens. »

• Correspondance de Madame la duchesse d'Orléans, épouse du duc d'Orléans, frère du Roi.

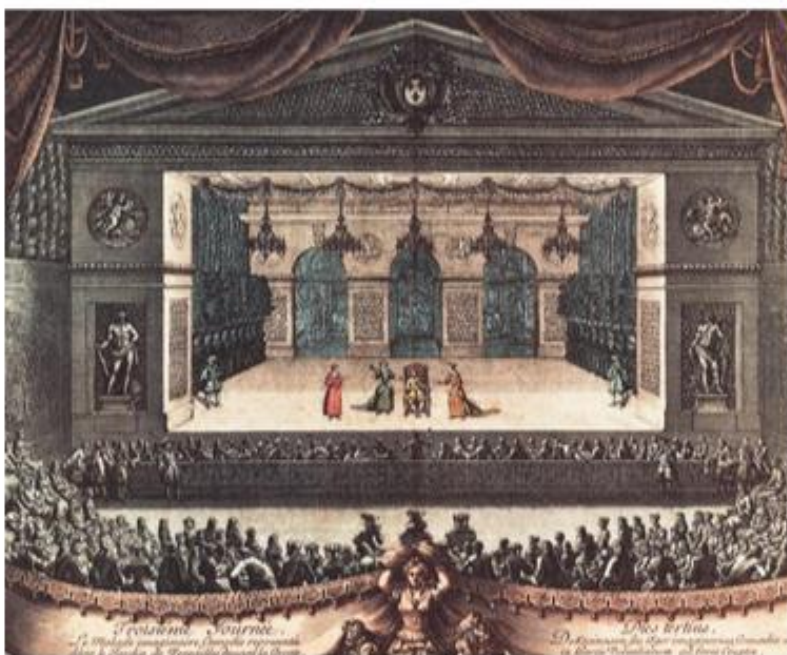
1. Le fils aîné du roi.

Vocabulaire

Un courtisan : un noble vivant à la Cour.

L'étiquette : l'ensemble des gestes et des paroles fixés par le souverain et que l'on doit respecter en sa présence.

Les Grands : les nobles les plus puissants.



5 La représentation du *Malade imaginaire* de Molière (juillet 1674)

(Gravure de Jean Lepautre, 1676, BNF, Paris.)
Le théâtre a été monté dans le jardin du château lors de la fête donnée par Louis XIV pour célébrer la conquête de la Franche-Comté. On y joue aussi *Iphigénie* de Racine. Les représentations des pièces sont suivies de feux d'artifice mis en musique.

ACTIVITÉS

1. **Doc. 3 | a.** Où et comment le roi se lève-t-il et dine-t-il ?
b. À quelle heure et où le roi se rend-il à la messe ?
c. À quelle heure et où tient-il son conseil ?
2. **Doc. 3 et 5 |** Quand et comment le roi se divertit-il avec les courtisans ?
3. **Doc. 2 | a.** Que doivent faire les nobles pour plaire au roi ?
b. D'après Saint-Simon, pourquoi le roi pousse-t-il les courtisans à dépenser ?
4. **Doc. 1 |** Comment le roi récompense-t-il certains nobles ?
5. **Je pratique différents langages**
Racontez une journée du roi à Versailles.



- Racontez les grands moments de la journée du roi.
- Décrivez et expliquez son comportement avec les nobles.

2

Louis XIV, monarque absolu

▶ Qu'est ce que l'absolutisme de Louis XIV ?

A L'avènement de Louis XIV

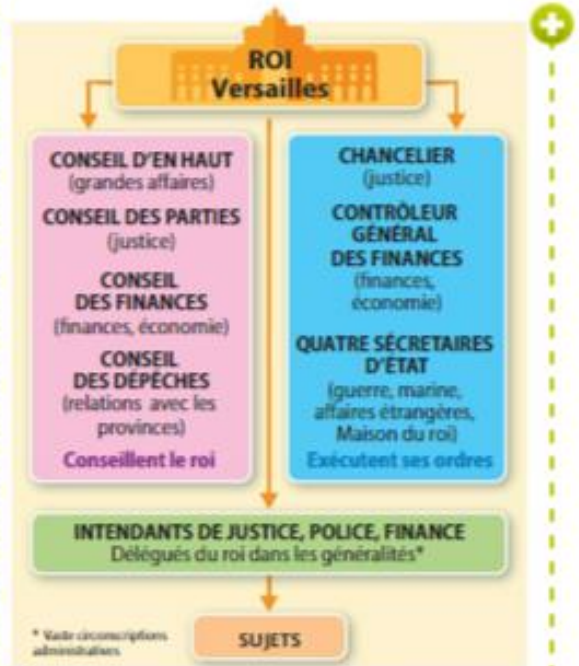
1. À la mort de Louis XIII en 1643, Louis XIV n'a que cinq ans. **Anne d'Autriche**, veuve de Louis XIII, devient **régente**, et elle confie le poste de Premier ministre au cardinal **Mazarin**. De 1648 à 1653, les grands nobles et les Parisiens se révoltent. C'est la **Fronde** (1648-1653) qui marquera fortement Louis XIV.
2. À la mort de Mazarin, en 1661, Louis XIV décide de gouverner le pays sans Premier ministre. Il considère qu'il est **roi de droit divin**, c'est-à-dire par le choix de Dieu et, qu'à ce titre, il doit avoir un **pouvoir absolu** (DOC. 1 et 2). S'estimant supérieur à tous, il prend le soleil comme emblème, d'où son surnom de « Roi-soleil ».

B La politique absolutiste

1. Le roi ne tolère aucune opposition et il emprisonne qui lui déplaît. Pour que les nobles ne se révoltent plus, il les attire à Versailles, les divertit et leur verse des pensions. Il fait entrer les écrivains et les artistes dans des **académies** pour les surveiller. Les livres et les journaux ne peuvent pas paraître sans l'autorisation du roi.
2. Louis XIV, roi catholique, veut rétablir l'unité de la foi dans le royaume. Dès son arrivée au pouvoir, il se met à persécuter les protestants. Puis, en 1685, il révoque l'édit de Nantes: le culte protestant est interdit, ce qui entraîne le départ de France de près de 250 000 protestants (DOC. 4).
3. Le ministre **Colbert** crée des **manufactures royales** et fait creuser des canaux et aménager des ports. Il organise la conquête de l'ouest de Saint-Domingue (Haïti) et de la Louisiane en Amérique pour développer le commerce.

C La gloire des armes

1. Louis XIV veut acquérir la gloire par les armes. Pendant cinquante-quatre ans de son règne, la France connaît **vingt-neuf ans de guerre!** Il augmente les effectifs de l'armée et développe la marine.
2. Par la guerre, Louis XIV agrandit le royaume vers le nord, l'est et le sud (DOC. 5). Pour éviter que la France perde ses conquêtes, le ministre Vauban fait fortifier les villes proches des nouvelles frontières.



1 Le gouvernement de Louis XIV

1. Quel conseil le roi réunit-il lors des grandes décisions ?
2. Quels sont les ministres ? Pourquoi n'y a-t-il pas de Premier ministre ?
3. Qui fait appliquer les décisions royales dans les provinces ?

Vocabulaire

Les académies : des associations regroupant des gens de lettres, des savants, des artistes, fondées, protégées et aidées par l'État (Académie française...).

Une manufacture royale : une grande fabrique qui appartient au roi.

Un pouvoir absolu : un pouvoir qui se veut sans limite.

Une régence : une période durant laquelle une personne gouverne le royaume en attendant la majorité du roi.

2 Le pouvoir absolu d'après Louis XIV

« Toute puissance, toute autorité résident dans la main du roi et il ne peut y en avoir d'autre dans le royaume que celle qu'il y établit. Tout ce qui se trouve dans l'étendue de nos États, de quelque nature que ce soit, nous appartient.

Dieu qui a donné des rois aux hommes a voulu qu'on les respectât comme ses lieutenants. Il faut demeurer d'accord que quelque mauvais que puisse être un prince, la révolte de ses sujets est toujours criminelle [...]. J'étais résolu à ne point prendre de premier ministre. Mais au contraire j'ai voulu partager l'exécution de mes ordres entre plusieurs personnes afin d'en réunir toute l'autorité en la mienne. »

• Louis XIV, *Mémoires rédigés pour l'éducation du Dauphin*, 1668.



3 Louis XIV en son conseil

(Peinture française de 1672, Musée du château de Versailles.)

Le roi tient désormais des conseils spécialisés. Il s'agit ici du conseil des parties, chargé de la justice.

4 La révocation de l'édit de Nantes

« Le 22 de ce mois, on a publié ici un édit du roi par lequel sa Majesté a révoqué l'édit de Nantes donné en faveur de ceux de la religion prétendue réformée. Sa Majesté défend par cet édit d'exercer publiquement cette religion et ordonne que tous les temples soient démolis.

Sa Majesté ordonne à tous les pasteurs de sortir du royaume dans quinze jours et défend de faire pendant ce temps aucun prêche sous peine de galères. Sa Majesté défend toutes les écoles particulières pour les enfants de la religion prétendue réformée. Ceux qui naîtront seront désormais baptisés par les curés des paroisses et élevés dans la religion catholique. »

1. Comment est appelée la religion protestante ?
2. Qu'advient-il des temples protestants ? Des pasteurs ? Des écoles protestantes ?



5 Les conquêtes de Louis XIV

1. Dans quelles directions s'agrandit la France ?
2. Quelles sont les régions rattachées à la France sous Louis XIV ?

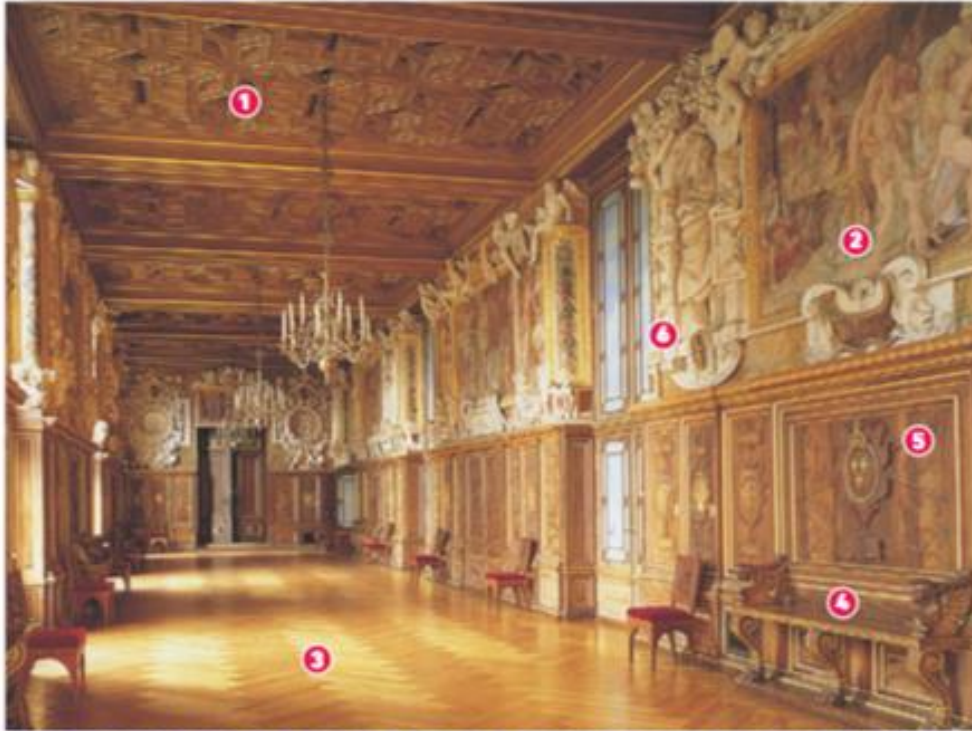


J'analyse un document

1 Le château de Fontainebleau



HISTOIRE DES ARTS



1 Galerie François I^{er} du château de Fontainebleau

De grands artistes italiens, comme Le Rosso et le Primatice, sont venus travailler sur le chantier de Fontainebleau. On peut encore admirer le style de la décoration qu'ils ont créé dans le grand couloir du château appelé Galerie François I^{er}.

2 Le Rosso à Fontainebleau

« Le Rosso, peintre florentin, vint en France où il fut reçu très chaleureusement par ses compatriotes. Ayant peint plusieurs tableaux, il les donna au roi François I^{er} à qui ils plurent beaucoup, mais qui, plus encore, fut ébloui par la présence, la manière d'être de Rosso. Il lui donna aussitôt une pension et une maison à Paris que le Rosso habita peu car il demeura le plus souvent à Fontainebleau. Il fut bientôt nommé responsable des bâtiments, des peintures et de tous les embellissements du château. Il construisit d'abord une galerie¹ qu'il recouvrit non pas d'une voûte mais d'un plafond composé de panneaux de bois magnifiquement disposés. Le Rosso peignit aussi une autre salle appelée le pavillon où il mit de riches ornements en stuc², des statues, des animaux. Il y peignit aussi des fresques de divinités antiques qu'il représenta assises. »

• D'après G. Vasari, *Les vies des plus excellents peintres, sculpteurs et architectes*, 1568.

1. La Galerie François I^{er}.
2. Un enduit à base de chaux et de poudre de marbre.

Doc. 2 |

1. Quelle est la nationalité de Le Rosso ?
2. Quelle est la fonction que lui donne François I^{er} ? Comment le récompense-t-il ?
3. Quelles sont les nouveautés artistiques apportées par Le Rosso ?

Doc. 1 |

4. À quoi pouvait servir cette vaste galerie ?
5. Sur la photographie de la galerie, à quel numéro correspondent les légendes suivantes :
Plafond à caisson de bois • Statue de nus en stuc • Peinture à l'italienne • Parquet • Banc de bois • Couverture de bois au armes du roi de France.
6. Quelle est l'influence artistique qui s'impose à Fontainebleau ?



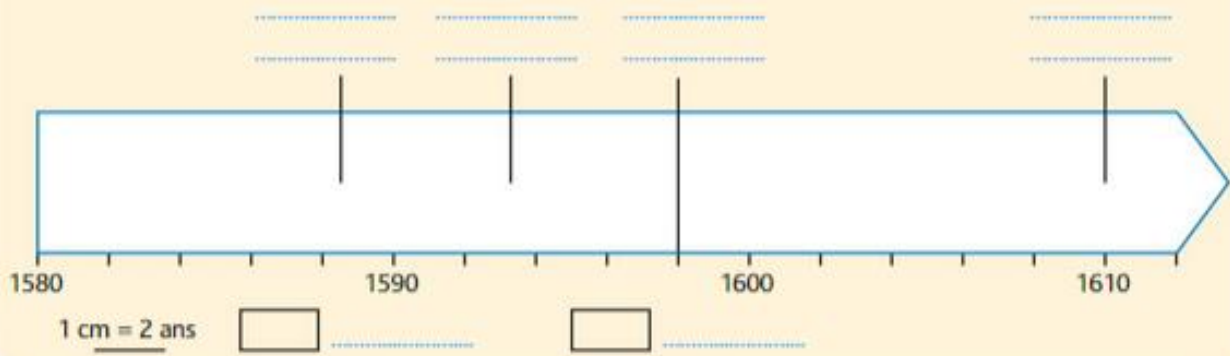


Je me repère

2

Réaliser une frise chronologique

Règne d'Henri IV



- Réalisez la frise allant de 1580 à 1610 (1 carreau = 2 ans).
- Placez des faits liés au règne d'Henri IV et leurs dates.
 - Début du règne.
 - Conversion du roi.
 - Édits de Nantes.
 - Assassinat du roi.
- Placez deux couleurs dans la frise et complétez la légende.
 - Guerres de religion (elles se terminent avec l'édit de Nantes);
 - Paix et prospérité.

- Rendez-vous sur le site <http://www.chateauversailles.fr>. Cliquez sur « Espace pédagogique », puis sur « Activités et documentation jeunesse », puis sur « La monarchie absolue et Versailles ». Allez à la troisième page pour visiter le château grâce au plan interactif.

La Galerie des glaces

1. À quel moment les courtisans s'y pressent-ils ? Que célèbre-t-on dans cette galerie ? Qui le roi y reçoit-il ?

La chambre du roi

2. Comment se lève le roi ? Comment y dine-t-il ?

Le cabinet du conseil

3. Comment le roi gouverne-t-il dans son conseil ?

Le salon d'Apollon

4. À quoi sert-il ? Quel tableau s'y trouve ?

La chapelle

5. À quelle date a-t-elle été terminée ?

Aide le roi à construire son château

- chateauversailles.fr
- Animation pédagogique → « Pagaille à Versailles »



Pour en savoir plus

- Quels sont les emblèmes solaires de Louis XIV ?

JE M'EXERCE PAR COMPÉTENCE



l'analyse
un document

4 Le sens d'une caricature



Gravure protestante de 1686
(Musée Carnavalet, Paris.)
Un dragon est un soldat du roi de France.

1. De quand date cette gravure ?
2. D'après le texte, quelle est la mission du personnage de gauche ? Qui lui a donné cette mission ?
3. Qui est le personnage de droite et que fait-il ?
4. Expliquez : « qui peut me résister est bien fort ».
5. Relevez un élément ironique qui montre que cette gravure est protestante et opposée à l'action du dragon.



Je raisonne

5 Comprendre ce qu'est l'absolutisme

- Rattachez chaque lettre au numéro qui lui correspond.

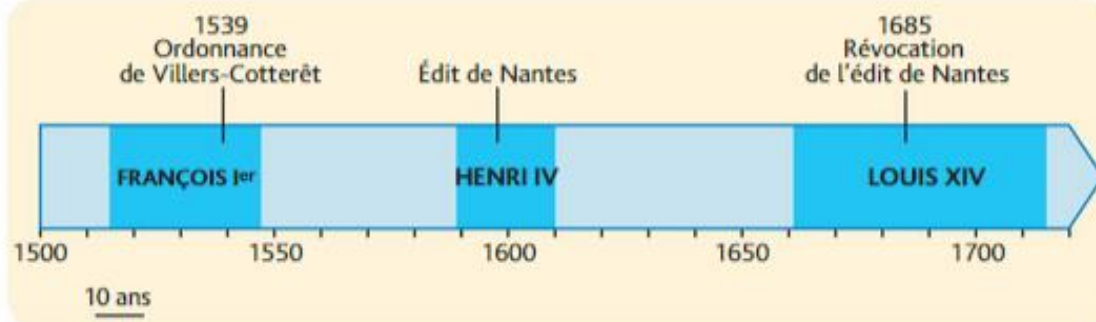
Le roi absolu

- A. Le roi veut être seul à décider. •
- B. Le roi veut une seule foi dans le royaume. •
- C. Le roi veut être supérieur aux autres rois. •
- D. Le roi veut la soumission de la noblesse. •
- E. Le roi ne tolère pas l'opposition. •

L'action du roi absolu

- 1. Révocation de l'édit de Nantes.
- 2. Guerres pour agrandir le royaume.
- 3. Le roi gouverne sans Premier ministre.
- 4. Le roi emprisonne par simple lettre (lettre de cachet).
- 5. Le roi verse des pensions aux nobles, les attire à Versailles.

1 Je situe dans le temps



François I^{er}

1. Durant quel siècle a vécu François I^{er} ?
2. Quelle est la principale disposition de l'ordonnance de Villers-Cotterêt ?

Henri IV

3. Quelle est la date de l'édit de Nantes et sa principale disposition ?

4. En quelle année Henri IV est-il assassiné ?

Louis XIV

5. Quelles sont les dates du règne personnel de Louis XIV ? Combien d'années a-t-il régné ?
6. Quelle décision prend Louis XIV en 1685 ?

2 Je connais l'évolution des limites du royaume



1. Quelles sont les régions conquises entre 1500 et 1715, marquées d'un numéro (choisissez parmi les régions : Alsace, Roussillon, Flandre, Franche-Comté) ?
2. Vers quelles directions s'est agrandi le royaume entre 1500 et 1715 (utilisez les points cardinaux) ?

3 Je connais les mots importants

- À quels mots correspondent les définitions suivantes ?
- | | |
|--|--|
| A. Un pouvoir qui se veut sans limite. | D. Un traité entre le pape et un roi sur les questions religieuses. |
| B. L'ensemble des gestes et des paroles fixées par le roi et que l'on doit respecter en sa présence. | E. Une loi établie par le roi. |
| C. Un noble vivant à la Cour. | F. Une association d'écrivains, de savants, d'artistes fondée, protégée et aidée par l'État. |