

7

Affirmation et mise en œuvre du projet européen depuis 1945

→ Quels sont les étapes et les enjeux de la construction européenne ?

Au cycle 4, en 3*

Chapitres 1 et 3

J'ai étudié les deux guerres mondiales, qui ont affaibli la plupart des pays européens.

Au cycle 4, en 3*

Chapitre 5

J'ai étudié la guerre froide et l'organisation du monde selon une logique bipolaire.

Ce que je vais découvrir

Je vais voir comment, depuis 1945, certains pays décident de construire une Europe unie.



1 L'Europe unie, un espace de paix et de démocratie

Les premières élections du Parlement européen au suffrage universel direct, 1979.
Caricature allemande de F. Behrendt parue dans le *Frankfurter Allgemeine Zeitung*, 9 juin 1979.

Le savez-vous ?

Sur le drapeau européen, le nombre d'étoiles est invariable, 12 étant considéré comme un nombre idéal depuis l'Antiquité. Les étoiles forment un cercle, figure qui n'a ni début ni fin, symbole de perfection et d'union.

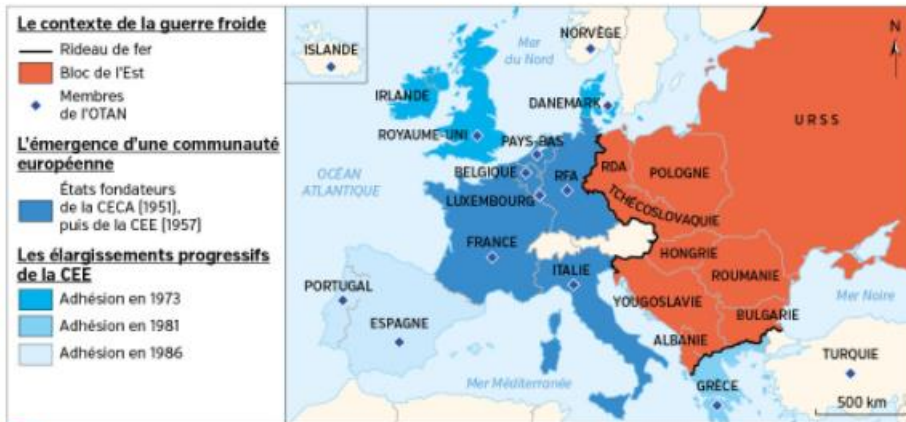
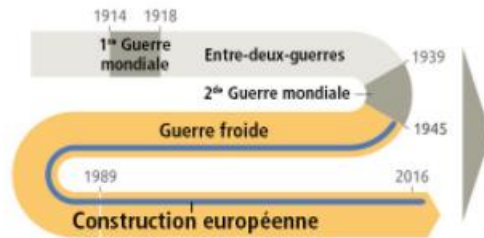


2 L'Europe unie, un espace qui s'élargit progressivement

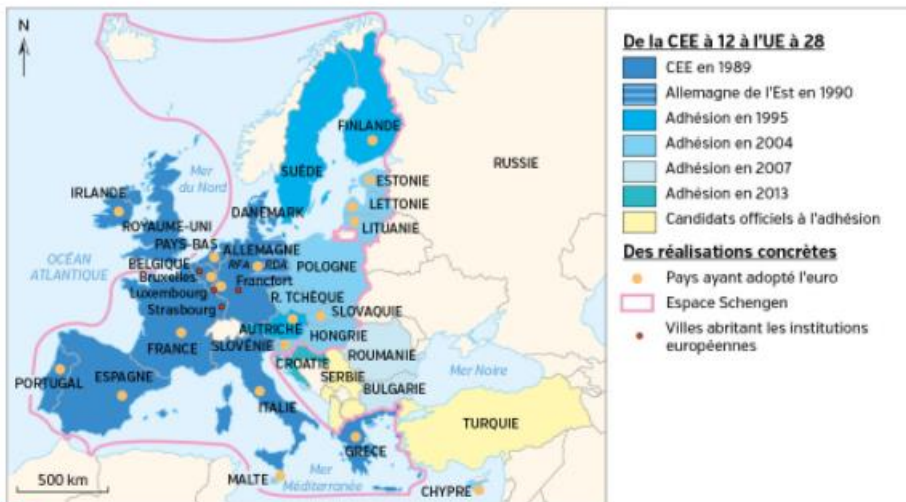
En 2004, l'Union européenne accueille 10 nouveaux membres, dont la République tchèque. À Prague, les Tchèques célèbrent leur entrée dans l'Union européenne (UE), le 30 avril 2004.

Je me repère

La construction européenne depuis 1945

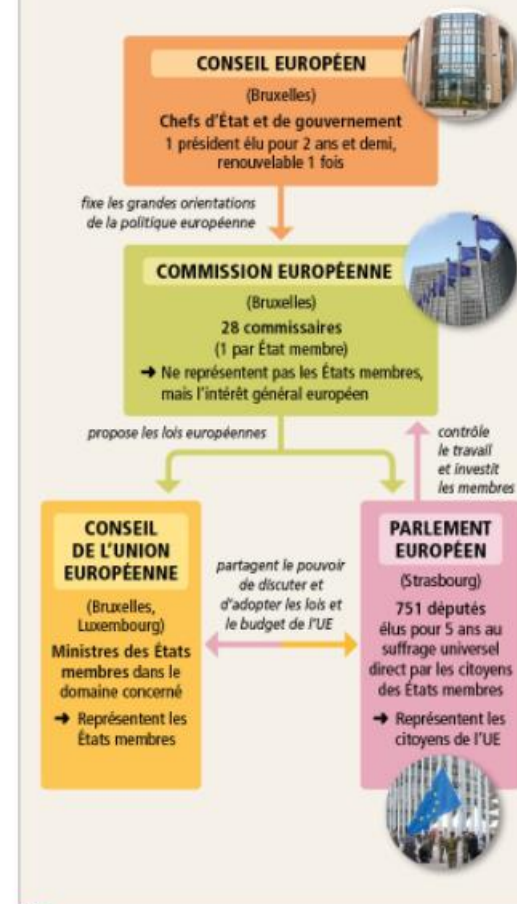


1 La construction européenne de 1945 à 1989



2 La construction européenne depuis 1989

De l'histoire à l'EMC



3 Les institutions de l'Union européenne (depuis 2009)

VOCABULAIRE

- CECA**: Communauté européenne du charbon et de l'acier (1951).
- CEE**: Communauté économique européenne (1957).
- Élargissement**: Ouverture de la CEE, puis de l'Union européenne, à de nouveaux États membres.
- Espace Schengen**: Espace de libre circulation des personnes, entré en application en 1995.

QUESTIONS

- Je me repère dans le temps et dans l'espace**
- Doc 1.** Quels sont les États fondateurs de la CEE ?
 - Doc 1 et 2.** Dans quelles directions l'Europe s'est-elle élargie entre 1957 et 1989 ?
 - Frise.** De quand date la mise en circulation de l'euro ?
 - Doc 2.** Tous les États de l'Union européenne appartiennent-ils à la zone euro et à l'espace Schengen ? Justifiez votre réponse.
- J'extraits des informations**
- Doc 3.** Qui élit le Parlement européen ?

Je découvre

Le traité de Maastricht, une étape décisive pour l'Europe (1992)

Question clé Pourquoi le traité de Maastricht est-il une étape essentielle de la construction européenne ?

1 Les objectifs du traité de Maastricht

[Les chefs d'État des douze pays membres de la CEE], désireux de renforcer le caractère démocratique et l'efficacité du fonctionnement des institutions [...], résolus à renforcer leurs économies et à établir une Union économique et monétaire, comportant, conformément aux dispositions du présent traité, une monnaie unique et stable, déterminés à promouvoir le progrès économique et social de leurs peuples [...], résolus à établir une citoyenneté commune aux ressortissants de leur pays, résolus à mettre en œuvre une politique étrangère et de sécurité commune, [...] qui pourrait conduire, le moment venu, à une défense commune, renforçant ainsi l'identité de l'Europe et son indépendance afin de promouvoir la paix, la sécurité et le progrès en Europe et dans le monde [...], réaffirmant leur objectif de faciliter la libre circulation des personnes, tout en assurant la sûreté et la sécurité de leurs peuples, en insérant des dispositions sur la justice et les affaires intérieures dans le présent traité, [...] ont décidé d'instituer une Union européenne.

■ Préambule du traité de Maastricht, 7 février 1992.

INFOS

Le portail d'entrée sur le billet symbolise l'esprit d'ouverture et de coopération qui règne en Europe. Le pont représente le lien unissant les peuples européens entre eux et avec le reste du monde.

SOCLE Compétences

- Domaine 1 : Je m'exprime et j'argumente à l'écrit et à l'oral de façon claire et organisée
- Domaines 2 et 3 : Je m'engage dans un projet collectif citoyen par le dialogue et la négociation



2 Les enjeux du traité de Maastricht

Affiche du Parti socialiste français à l'occasion du référendum sur le traité de Maastricht, 1992.



3 La mise en circulation de l'euro (1^{er} janvier 2002)

Les billets sont émis par la Banque centrale européenne, créée en 1998. Billet de 10 euros.

4 La création d'une citoyenneté européenne

Art. 8-1. Il est institué une citoyenneté de l'Union. Est citoyen de l'Union toute personne ayant la nationalité d'un État membre.

Art. 8A-1. Tout citoyen a le droit de circuler et de séjourner librement sur le territoire des États membres [...].

Art. 8B-1. Tout citoyen de l'Union résidant dans un État membre dont il n'est pas ressortissant a le droit de vote et d'éligibilité aux élections municipales dans l'État membre où il réside, dans les mêmes conditions que les ressortissants de cet État. [...]

Art. 8B-2. [...] Tout citoyen de l'Union résidant dans un État membre dont il n'est pas ressortissant a le droit de vote et d'éligibilité aux élections au Parlement européen dans l'État membre où il réside, dans les mêmes conditions que les ressortissants de cet État.

■ Traité de Maastricht, 7 février 1992.

INFOS

Depuis 1979, les députés au Parlement européen sont élus au suffrage universel direct. Le traité de Maastricht renforce les pouvoirs du Parlement en matière de vote des lois et du budget.

Elections au Parlement Européen 2009

DONNEZ-VOUS LE DROIT DE CHOISIR



Citoyens français ou de l'Union Européenne
INSCRIVEZ-VOUS
sur les listes électorales
avant le 31 décembre 2008



5 Le droit de vote aux élections au Parlement européen

Affiche destinée aux citoyens français et aux citoyens de l'UE, 2008.

Activités

Question clé Pourquoi le traité de Maastricht est-il une étape essentielle de la construction européenne ?

De l'histoire à l'EMC

ITINÉRAIRE 1

■ Je comprends le sens général des documents

- 1 Doc 1 et 2. Quels sont les objectifs principaux du traité de Maastricht ?
- 2 Doc 1 et 3. Quelle est la nouveauté économique introduite par le traité ?
- 3 Doc 1 et 4. Quels éléments du traité montrent que les États membres entendent aller au-delà de la seule coopération économique ?
- 4 Doc 4 et 5. Qui est citoyen européen ? Quels sont les droits du citoyen européen ?

■ En équipe, je fais preuve de créativité et d'initiative

- 5 À deux, imaginez et mettez en scène l'interview d'un-e responsable politique européen-ne interrogé-e sur les objectifs du traité de Maastricht. Appuyez-vous sur vos réponses aux questions 1 à 4.

OU

ITINÉRAIRE 2

■ Je décris et j'explique à l'écrit de manière claire et organisée
Rédigez un texte structuré qui réponde à la question clé.

MÉTHODE

- ▶ Présentez le traité : pays signataires, date et lieu de signature, contexte de la construction européenne à cette date [doc 1].
- ▶ Expliquez ses objectifs principaux et les moyens envisagés pour les mettre en œuvre [doc 1 à 5].

Affirmation et mise en œuvre du projet européen depuis 1945

➔ Quels sont les étapes et les enjeux de la construction européenne ?

Le savez-vous ?

Les symboles de l'UE sont :

- Le drapeau. 
- L'hymne : L'Ode à la joie de la 9^e symphonie de Beethoven.
- L'euro. 
- La devise : « Union dans la diversité ».
- La Journée de l'Europe (le 9 mai).

VOCABULAIRE

- **Approfondissement**
Intensification des liens et de la coopération entre les États européens.
- **Citoyenneté européenne**
Donne le droit de circuler et de séjourner librement sur le territoire des États membres et d'y bénéficier du droit d'éligibilité et de vote aux élections municipales et européennes.
- **Élargissement**
Ouverture de la CEE, puis de l'Union européenne, à de nouveaux États membres.
- **Marché commun**
Espace économique caractérisé par la libre circulation des marchandises et des services entre les États membres.

A La Communauté européenne (1945-1992)

1. Les débuts de la construction européenne

- Après 1945, le rapprochement des États européens apparaît comme le moyen de **garantir une paix durable**, d'empêcher le déclin de l'Europe dans un monde dominé par les États-Unis et l'URSS et de **faire rempart à la menace communiste**.
- En 1950, les Français **Jean Monnet** et **Robert Schuman** proposent de mettre en commun la production et la consommation de charbon et d'acier dans le cadre d'une organisation européenne. En 1951, la RFA, la France, l'Italie, la Belgique, les Pays-Bas et le Luxembourg signent le **traité instituant la Communauté européenne du charbon et de l'acier (CECA)**.

2. La création de la CEE

- En 1957, les six pays de la CECA concluent le **traité de Rome** qui donne naissance à la **Communauté économique européenne (CEE)**. Elle cherche à réaliser un **marché commun** où circuleraient librement les marchandises, les services, les capitaux et les personnes.
- La CEE met en œuvre une **Politique agricole commune (PAC)** en 1962. En 1975, elle crée le Fonds européen de développement régional (FEDER) pour réduire les inégalités entre régions. En 1985, les **accords de Schengen** prévoient la création d'un espace de libre circulation des personnes qui sera mis en application en 1995. En 1987, le programme Erasmus favorise la circulation des étudiants des pays membres.
- La CEE devient une **puissance économique et commerciale** attractive. Elle s'élargit au Royaume-Uni, à l'Irlande et au Danemark en 1973, puis à la Grèce, à l'Espagne et au Portugal dans les années 1980.

B L'Union européenne (depuis 1992)

1. Naissance et élargissement de l'Union européenne

- Le **traité de Maastricht**, signé en 1992, crée l'Union européenne (UE) et étend son action à de nouveaux domaines comme l'éducation, la culture, l'environnement, la politique étrangère, la justice. Il établit une **citoyenneté européenne** et prévoit la création d'une monnaie unique (le futur euro) qui sera mise en circulation en 2002.
- À partir de 1989, avec l'effondrement du bloc soviétique, la construction européenne peut désormais s'étendre à l'ensemble du continent. En 1995, l'UE accueille l'Autriche, la Suède et la Finlande.

Entre 2004 et 2013, 13 nouveaux États, majoritairement d'anciens pays communistes, intègrent l'UE. Ces **élargissements soulèvent des débats** : jusqu'où l'Europe peut-elle s'étendre ? Comment concilier élargissement et **approfondissement** ?

2. Enjeux et défis de la construction européenne

- La construction européenne a créé un espace de **paix et de prospérité**, marqué par une coopération accrue entre les États. Mais malgré l'instauration d'une **Politique étrangère et de sécurité commune** en 1992, l'UE a encore du mal à s'imposer comme une puissance sur la scène diplomatique (➔ chap. 18 p. 332).
- Elle se heurte aussi à des **divisions internes et à des résistances**, notamment de la part de ceux qui y voient une menace pour leur indépendance nationale. Le Royaume-Uni reste ainsi à l'écart de l'euro, mis en circulation en 2002, et de l'espace Schengen (➔ p. 128-129).
- Les opinions publiques manifestent une **méfiance grandissante** envers l'UE. C'est pourquoi le **traité de Lisbonne**, en 2007, **réforme les institutions** pour faciliter la prise de décision dans une Europe élargie et se rapprocher des citoyens.

VOCABULAIRE

- **Politique étrangère et de sécurité commune (PESC)**
Politique qui encourage la coopération des États membres dans les domaines de la diplomatie et de la Défense (➔ voir chapitre 21 p. 388).



BIOGRAPHIE

Jean Monnet
(1888-1979)

Grande figure de la construction européenne, il initie la CECA et la CEE.

Je retiens

autrement

Un contexte favorable après 1945

- Volonté de garantir la paix et la prospérité
- Faire rempart à la menace communiste durant la guerre froide

La construction européenne depuis 1945

Les premières institutions

- La CECA (1951)
- La CEE (1957)

Des approfondissements

- Marché commun, politiques communes (PAC, PESC...), espace Schengen, création de l'euro...

Des élargissements et des traités

- D'une Europe des 6 à une Europe des 28
- Des traités (Maastricht, 1992 ; Lisbonne, 2007...)

Des défis

- Concilier élargissement et approfondissement
- Faire face aux **divisions internes**, à la méfiance des opinions publiques
- Peser dans le monde face aux autres grandes puissances (États-Unis, Russie, Chine)

EXERCICE 1 Analyser et comprendre des documents (20 points)

La création de la Communauté économique européenne (CEE)

Déterminés à établir les fondements d'une union sans cesse plus étroite entre les peuples européens, décidés à assurer par une action commune le progrès économique et social de leurs pays en éliminant les barrières qui divisent l'Europe, assignant pour but essentiel à leurs efforts l'amélioration constante des conditions de vie et d'emploi de leurs peuples. [...]

Soucieux de renforcer l'unité de leurs économies et d'en assurer le développement harmonieux en réduisant l'écart entre les différentes régions et le retard des moins favorisés. [...]

Résolus à affermir, par la constitution de cet ensemble de ressources, les sauvegardes de la paix et de la liberté, et appelant les autres peuples de l'Europe qui partagent leur idéal à s'associer à leur effort.

[Les chefs d'État de la Belgique, la RFA, la France, l'Italie, le Luxembourg et les Pays-Bas] ont décidé de créer une Communauté économique européenne.

Art. 3. [La Communauté comporte] :

- a. L'élimination entre les États membres des droits de douane et des restrictions quantitatives à l'entrée et à la sortie de marchandises.
- c. L'abolition, entre les États membres, des obstacles à la libre circulation des personnes, des services et des capitaux.
- d. L'instauration d'une politique commune dans le domaine de l'agriculture.
- e. L'instauration d'une politique commune dans le domaine des transports.

■ Extrait du traité de Rome, 25 mars 1957.

QUESTIONS

1 Présentez le document en expliquant sa nature et le contexte international au moment de sa rédaction.

2 Relevez et classez les objectifs de ce traité dans un tableau :

Objectifs économiques	Objectifs sociaux	Objectifs politiques

3 Proposez des arguments qui expliquent pourquoi les extraits soulignés illustrent l'établissement d'une zone de libre-échange entre les États signataires du traité.

4 Relevez dans le document les informations qui montrent que la CEE ne se limite pas à une zone de libre-échange.

5 À l'aide de vos connaissances, choisissez deux réalisations concrètes qui montrent que le traité de Rome a été appliqué.

MÉTHODE

J'extrais des informations pertinentes, je les classe et je les hiérarchise

- ▶ Il s'agit d'abord de relever tous les éléments qui permettent de répondre aux questions. Pour cela, il faut identifier :
 - dans un texte : les noms de lieux et d'acteurs, les dates, les idées principales et les mots clés.
 - dans une image : les espaces, les personnages et les actions représentés, les couleurs et la manière dont l'image est organisée.
- ▶ Il faut ensuite classer ces informations, c'est-à-dire placer ensemble celles qui partagent des points communs, puis les hiérarchiser en mettant en avant celles qui vous semblent les plus importantes.

EXERCICE 2 Maîtriser différents langages (20 points)

CONSIGNE Sous la forme d'un développement construit d'une vingtaine de lignes et en vous appuyant sur des exemples étudiés en classe, décrivez et expliquez les étapes et les objectifs de la construction européenne jusqu'aux années 1980.

CONSEILS

- Pour construire votre texte, vous pouvez l'organiser en deux parties qui montrent :
- les débuts de la construction européenne jusqu'en 1957 ;
 - la création de la CEE en 1957, ses réalisations et ses élargissements jusqu'aux années 1980.

EXERCICE 1 Analyser et comprendre des documents (20 points)



QUESTIONS

- 1 Identifiez la nature et les destinataires de ce document. Expliquez le contexte dans lequel il a été réalisé.
- 2 Quels sont les pays concernés par la construction européenne en 1957 ?
- 3 Quel lien peut-on établir entre la ronde formée par les enfants au centre de l'affiche et les informations écrites sur fond noir ?
- 4 Quels sont les objectifs de la CEE figurés sur ce document ?
- 5 À l'aide de vos connaissances, citez deux mesures mises en œuvre pour réaliser ces objectifs.

Les principes de la Communauté européenne (CEE)
Affiche distribuée dans les écoles, 1957.

EXERCICE 2 Maîtriser différents langages (20 points)

CONSIGNE Sous la forme d'un développement construit d'une vingtaine de lignes et en prenant appui sur des exemples étudiés en classe, décrivez et expliquez comment s'est affirmée la mise en œuvre du projet européen depuis 1945.

MON BILAN DE COMPÉTENCES

Domaines du socle	Compétences travaillées	Pages du chapitre
D1 Les langages pour penser et communiquer	<ul style="list-style-type: none"> • Je sais me repérer dans le temps et dans l'espace • Je sais m'exprimer et argumenter à l'écrit et à l'oral de façon claire et organisée 	Je me repère p. 128-129 Je découvre p. 130-131
D2 Méthodes et outils pour apprendre	<ul style="list-style-type: none"> • Je sais m'engager dans un projet collectif citoyen par le dialogue et la négociation • Je sais organiser mon travail personnel 	Je découvre p. 130-131 Apprendre à apprendre p. 134
D3 La formation de la personne et du citoyen	<ul style="list-style-type: none"> • Je sais m'engager dans un projet collectif citoyen par le dialogue et la négociation 	Je découvre p. 130-131