

13

Habiter les littoraux

→ Pourquoi et comment la population mondiale habite-t-elle de plus en plus sur les littoraux ?

En CM1

J'ai appris à décrire les différentes fonctions des lieux touristiques en France : se loger, travailler, avoir des loisirs.

En CM2

J'ai appris que les femmes et les hommes aménagent et préservent la « nature » pour mieux vivre.

En 6^e

En 6^e, j'étudie la diversité des modes de vie sur les littoraux et leurs conséquences.



1 Sydney, un port très actif (2013)

Avec près de 5 millions d'habitants, Sydney est la ville la plus peuplée d'Australie. Située au bord de la mer de Tasman, elle est le cœur économique et financier du pays, mais aussi une destination touristique internationale.



Le sais-tu ?

Près de la moitié de la population mondiale habite à moins de 50 km de la mer !



2 Cancun (Mexique) : un littoral aménagé pour le tourisme (2016)

En 1970, Cancun était encore un village de pêcheur d'une centaine d'habitants. Le tourisme a complètement transformé ce littoral mexicain : aujourd'hui, la ville de Cancun compte 700 000 habitants et elle attire les touristes du monde entier.

Étude de cas

Habiter Busan, le plus grand port de Corée du Sud

Question clé Comment les femmes et les hommes habitent-ils ce littoral industriel et portuaire ?

SOCLE Compétences

- **Domaine 1** : je m'exprime à l'écrit pour raconter, décrire, expliquer de façon claire et argumentée.
- **Domaine 5** : je sais établir des liens entre l'espace et l'organisation d'une société.



A Un littoral dynamique et attractif

1 Kwan raconte



Kwan, pêcheur à Busan.

« Je suis pêcheur à Busan. Comme de nombreux habitants, j'habite à côté du port. Notre ville est encerclée par les montagnes, et la place manque. Le port s'étire sur une bande étroite de l'est vers l'ouest où de nombreuses activités portuaires et industrielles s'y concentrent. Notre ville attire également des touristes pour ses plages, ses sources d'eau chaudes, ses réserves naturelles et des événements tels que le célèbre festival international de cinéma qui a lieu chaque automne. »

■ D'après french.visitkorea.or.kr

VOCABULAIRE

Conteneur

Grande caisse métallique utilisée pour transporter des marchandises diverses [objets de la vie de tous les jours, produits alimentaires...].



Littoral industrialo-portuaire

Littoral qui concentre des activités portuaires et industrielles.



CHIFFRES CLÉS

- ➔ **3,6 millions d'habitants**, 2^e ville de Corée du Sud.
- ➔ **Superficie : 760 km²**
- ➔ **Densité : 4 730 hab./km²** [Corée du Sud : 492 hab./km²].
- ➔ **6^e port mondial** pour les **conteneurs**.

3 Un espace densément occupé

Le littoral de Busan concentre de plus en plus les humains et leurs activités.

Activités

Question clé Comment les femmes et les hommes habitent-ils ce littoral industriel et portuaire ?

ITINÉRAIRE 1

- Je comprends le sens général des documents

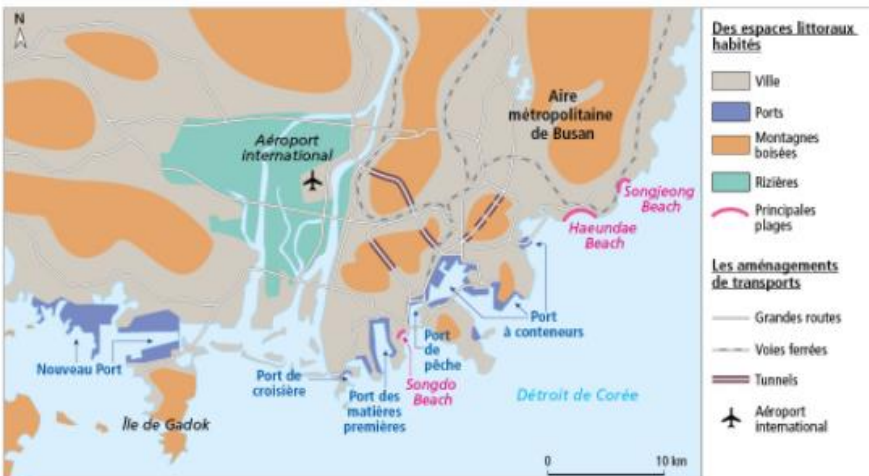
- 1 **Doc 1**. Où habite Kwan (ville, pays, continent) ?
- 2 **Doc 1 à 3**. Relève toutes les informations qui montrent que Busan est un espace densément peuplé.
- 3 **Doc 1 à 4**. Quelles activités les habitants de Busan peuvent-ils pratiquer ?
- 4 **Doc 2 à 4**. Pourquoi le littoral de Busan attire-t-il les humains et leurs activités ?

OU

ITINÉRAIRE 2

- Je complète un schéma (étape 1)

À l'aide des documents 1 à 4, commence à compléter ce schéma.



2 Le port de Busan



4 Production et exportation de voitures Renault à Busan (2011)

L'usine Renault de Busan produit environ 300 000 véhicules par an, exportés par cargo dans le monde entier. L'usine est construite sur un terre-plein à l'ouest de Busan.

Étude de cas

B Un espace fortement aménagé et fragilisé



5 Des autoroutes aériennes encombrées

La route circulaire qui relie les différents terminaux, notamment l'ancien et le nouveau port, est régulièrement bloquée par les camions du port et les voitures des habitants de la ville.

6 Conflits d'usage et solutions possibles

La croissance très rapide du port (le trafic double en moyenne tous les 5 ans) entraîne des nuisances pour les habitants de Busan.

La coexistence des fonctions portuaires et urbaines dans un espace réduit est de plus en plus difficile : les habitants se plaignent des embouteillages, de la pollution atmosphériques et du bruit.

Pourtant, la baie de Busan se prête bien à l'accueil des navires, mais son utilisation pour l'installation de terminaux modernes se révèle difficile : l'endroit le plus favorable se situerait au fond de la baie, mais là se trouvent déjà les installations les plus anciennes. Les échanges de conteneurs d'un terminal à l'autre nécessitent donc de passer par une route circulaire, qui est aussi une voie urbaine. À terme, la ville portuaire de Busan est menacée d'asphyxie.

Face à ce risque, les autorités coréennes ont défini des projets de grande ampleur, notamment la création d'un nouveau port dans une zone non résidentielle. Ce nouveau port se doit d'être efficace d'un point de vue économique, mais aussi respectueux de l'environnement.

■ D'après A. Frémont et C. Ducruet, *L'Espace géographique*, et le rapport de l'OCDE *Impacts environnementaux de la navigation internationale*, 2010.

VOCABULAIRE

Conflit d'usage

Opposition entre plusieurs habitants qui défendent leurs intérêts pour l'utilisation d'une ressource ou d'un territoire.

Terminal

Installation aménagée pour le chargement et déchargement des marchandises (conteneurs, matières premières, hydrocarbures...)



7 Le nouveau port de Busan, un grand projet d'aménagement (2016)

À 25 km de l'ancien port devenu trop petit, le nouveau port de Busan est construit sur un terre-plein artificiel. Aujourd'hui, 23 des 45 nouveaux terminaux à conteneurs prévus pour 2020 sont ouverts.



Activités

Question clé Comment les femmes et les hommes habitent-ils ce littoral industriel et portuaire ?

ITINÉRAIRE 1

Je comprends le sens général des documents

5 Doc 5 et 6. À quelles difficultés sont confrontés les habitants du port de Busan ?

6 Doc 6 et 7. Quels aménagements et solutions sont prévus pour y faire face ?

7 Doc 7. Comment le nouveau port de Busan est-il aménagé ?

J'argumente à l'écrit

8 Une revue de géographie souhaite publier un reportage sur la vie des habitants à Busan. Écris cet article, que tu pourras illustrer en choisissant une photographie parmi celles des p. 242 à 245.

OU

ITINÉRAIRE 2

Je complète un schéma (étape 2)

À l'aide des documents 1 à 7, complète ce schéma pour répondre à la question clé.



Étude de cas

SOCLE Compétences

- Domaine 1 : je m'exprime à l'écrit de façon claire et argumentée.
- Domaine 5 : je sais établir des liens entre l'espace et l'organisation d'une société.

Habiter un littoral touristique : l'exemple de l'île Maurice

Question clé Le développement du tourisme a-t-il des conséquences sur la façon dont les Mauriciens habitent leur île ?



A Des habitants et des activités concentrés sur le littoral

1 Nicole raconte...



Nicole, 35 ans, franco-mauricienne

« Dans les années 1980, lorsque le gouvernement mauricien orienta l'avenir économique de l'île Maurice sur le tourisme de masse, Grand Baie n'était encore

qu'un petit village côtier. Aujourd'hui, c'est devenu un espace pour se baigner, faire du shopping, mais aussi séjourner. De prestigieux hôtels construits en bordure de mer ont privatisés les plages pour les touristes et ont offert des prestations luxueuses. Toute cette économie à destination des étrangers profite aujourd'hui aussi aux Mauriciens avec des créations d'emplois.

Grand Baie, c'est d'abord un paysage magnifique (sans doute moins qu'avant) où viennent se réfugier les dauphins. C'est un site exceptionnel pour la pratique de la plongée sous-marine. C'est enfin un port de plaisance d'où partent tous les catamarans et les voiliers pour les îles du Nord, qui attirent la curiosité de nombreux touristes. »

■ D'après blog-île-maurice.com, 2016.



2 L'île Maurice, un littoral habité et transformé



3 Le complexe hôtelier de Paradise Cove (2014)

Cet hôtel est situé à Calodyne, sur la côte ouest.

4 Des pêcheurs inquiets

Les pêcheurs de la région de Calodyne sont mécontents de la poursuite des travaux dans le lagon en vue de la construction de l'hôtel « Les Creolias ». Ils affirment que le comblement de la mer et le dragage¹ de sable dans cette zone nuisent à leurs activités. Stephano, un des pêcheurs, fait remarquer que de nombreux pêcheurs aux casiers viennent ramasser des algues à l'endroit où se tiennent les travaux. « C'est aussi un lieu où les poissons viennent pondre. »

Les pêcheurs ne sont pas contre la construction de l'hôtel, « mais le développement ne doit pas se faire au détriment des autres », laisse entendre son président. « A-t-on pensé à l'impact que ces travaux auront sur l'activité des pêcheurs ? »

■ Le Mauricien, 27 mars 2012.

1. Prélèvement des matériaux (roche, sable...) au fond de la mer.

Activités

Question clé Le développement du tourisme a-t-il des conséquences sur la façon dont les Mauriciens habitent leur île ?

ITINÉRAIRE 1

■ Je comprends le sens général des documents

- 1 Sur quelle île habite Nicole ? Localise-la.
- 2 Doc 1 à 3. Sur quels atouts l'île Maurice peut-elle compter pour développer le tourisme ?
- 3 Doc 1 à 3. Quels sont les aménagements réalisés pour accueillir les touristes ?
- 4 Doc 4. Les transformations touristiques du littoral mauricien sont-elles acceptées par tous ? Pourquoi ?

OU

ITINÉRAIRE 2

■ Je complète un schéma (étape 1)

À l'aide des documents de 1 à 4, commence à compléter ce schéma pour répondre à la question clé.



B Les habitants face à un habitat fragilisé

5 Un littoral menacé par le changement climatique

Le ministère de l'Environnement souligne que les impacts liés au changement climatique se font déjà sentir à Maurice, notant notamment une hausse accélérée du niveau de la mer de 5,4 mm par an, l'aggravation de l'érosion côtière, l'augmentation de phénomènes climatiques extrêmes (cyclones, tempêtes...).

Suite aux marées de tempête ou à la montée du niveau de la mer du fait des inondations, les éléments suivants sont identifiés à risque : 19 à 30 km² de terres agricoles, 5 à 70 km² d'endroits bâtis, 2,4 à 3 km d'autoroutes, 8 à 19 km de routes principales et 68 à 109 km de routes secondaires.

■ « COP21 – Changement climatique : les enjeux pour Maurice », *Le Mauricien*, 2 décembre 2015.

VOCABULAIRE

► Érosion côtière (ou littorale)

Destruction des terres en contact avec la mer par des phénomènes naturels (vagues, courants, vents) et/ou d'origine humaine (construction, aménagements). L'érosion côtière se traduit par un recul du littoral.

► Tourisme durable

Tourisme qui respecte, préserve et met durablement en valeur les ressources d'un territoire pour les touristes.

INFOS

La mangrove est une forêt adaptée au milieu marin qui se développe sur les littoraux tropicaux. Elle peut atteindre 8 mètres de hauteur, accueille une faune très riche et protège les littoraux contre les inondations et l'érosion.



6 Reconstitution de la mangrove littorale (2014)

Certains villages côtiers sont l'objet de fortes houles et de raz-de-marée en raison du changement climatique. Pour protéger le littoral, il est nécessaire de reconstituer la mangrove : c'est ce que font les habitants de Grand Sable et Quatre Sœurs.



Mesure n°1 Tourisme et accessibilité

Favoriser l'accès aux vacances pour tous en développant l'accessibilité des aménagements touristiques (hôtels, plages...).

Mesure n°2 Tourisme et environnement

Soutenir le développement des offres touristiques liées aux déplacements moins polluants (cyclotourisme, randonnée).

Mesure n°3 Tourisme et économie

Maintenir et développer l'emploi touristique local, soutenir la création d'entreprises touristiques qui utilisent les ressources locales et respectent les principes du développement durable, créer une bourse nationale pour les projets innovants valorisant le patrimoine local.

■ D'après *Mauritius Travel Guide*, 2016.

8 Grand Baie, un village transformé par le tourisme

Grand Baie est l'exemple même du petit village de pêcheurs et d'agriculteurs que rien ne prédestinait à devenir cette vitrine du tourisme mauricien, si ce n'est sans doute cette baie magnifique qui, dès la fin du XIX^e siècle, a su charmer la bourgeoisie locale en quête de lieu de vacances. Or, en une quarantaine d'années, le tourisme a bouleversé et reconstruit cet espace, transformant son économie, ses paysages, les modes de vie de sa population et ses mentalités. Cette évolution se traduit par une urbanisation rapide et incontrôlée, grignotant ainsi l'espace intérieur.

■ D'après J.-M. Jauze, « Grand Baie (île Maurice) : côté jardin, côté cour », *Cybergeo : revue européenne de géographie en ligne*, février 2016.

7 Des mesures pour un tourisme durable

Activités

Question clé Le développement du tourisme a-t-il des conséquences sur la façon dont les Mauriciens habitent leur île ?

ITINÉRAIRE 1

Je comprends le sens général des documents

5 Doc 5. À quelle nouvelle menace sont aujourd'hui confrontés les Mauriciens ? Quels problèmes cette menace pose-t-elle aux habitants ?

6 Doc 8. Fais la liste des conséquences du développement touristique de Grand Baie sur la vie des habitants de l'île.

7 Doc 6 et 7. Quelles solutions sont mises en œuvre par les habitants pour assurer un développement durable du littoral ?

Je m'exprime à l'oral

8 En vacances sur l'île Maurice, tu téléphones à ton meilleur ami, mais tu ne disposes plus que de 5 mn sur ton forfait ! En binôme avec un camarade de classe, imaginez votre conversation. L'un présente le point de vue du touriste, l'autre celui des habitants de l'île.

ITINÉRAIRE 2

OU Je complète un schéma (étape 2)

À l'aide des documents de 1 à 9, complète ce tableau pour répondre à la question clé.



Que veut dire habiter un littoral ?

MISE EN PERSPECTIVE

ÉTAPE 1 Je compare Busan en Corée du Sud et l'île Maurice

A Recopie le tableau suivant.

	Busan	Île Maurice
Vivre dans un espace de forte densité		
Pratiquer des activités		
Aménager et transformer		
Préserver et protéger		

Site élève
à compléter

B D'après ce que tu as appris de la vie à Busan et à l'île Maurice, remplis le tableau avec les expressions ci-dessous. Attention, une même expression peut correspondre à Busan et à l'île Maurice.

1. Nombreuses activités en lien avec le port, la mer, mais aussi des activités industrielles.
2. Espace densément peuplé, urbanisé, qui attire les populations.
3. Aménagement de logements, d'hôtels, de commerces pour les touristes.
4. Préservation du littoral par des mesures de protection.
5. Aménagement de nouveaux espaces littoraux sur la mer.
6. Nombreuses activités touristiques.

C Entoure dans le tableau les phrases que tu retrouves dans les 2 colonnes.

ÉTAPE 2 J'en déduis des hypothèses

D À l'aide du tableau, choisis ci-dessous les quatre hypothèses qui te semblent le mieux compléter la phrase suivante.

De manière générale, habiter un littoral, c'est plutôt...

1. Habiter un espace qui attire et concentre les populations.
2. Vivre dans des paysages paradisiaques.
3. Transformer et aménager l'espace littoral.
4. Habiter un lieu fragile, à préserver.
5. Pratiquer exclusivement des activités touristiques liées à la mer.
6. Pratiquer des activités très variées sur un espace limité.

Une hypothèse est une idée que l'on propose, sans dire si elle est vraie ou fausse, et qu'il faudra ensuite vérifier.



ÉTAPE 3 Je vérifie si mes hypothèses sont justes

Nous savons que la ville du Cap en Afrique du Sud (doc 1), État du Massachusetts aux États-Unis (doc 2), l'île de Bali en Indonésie (doc 3) et Blankenberge en Belgique (doc 4) sont situés sur des littoraux (voir carte p. 252).

E Observe les photographies 1 à 4 ci-contre. Indique à quelle(s) hypothèse(s) retenue(s) dans l'étape 2 correspond chaque photographie.



1 La ville du Cap (Afrique du Sud), 2012



2 La côte atlantique dans le Massachusetts (États-Unis), 2013.

L'érosion rapide de la côte menace les maisons construites au bord de la mer.



3 Une plage aménagée à Bali (Indonésie), 2015

En 2015, près de 3 millions de touristes étrangers ont fréquenté les plages de l'île de Bali.



4 Le littoral à Blankenberge en Belgique, 2015

Derrière la plage, on distingue les grues du port de Zeebrugge.



Les littoraux dans le monde

CHIFFRES CLÉS

- ➔ **2 personnes sur 3** dans le monde habitent à **moins de 100 km d'une côte**.
- ➔ **7 des 10 plus grandes métropoles mondiales** sont situées sur un littoral.
- ➔ **80 % des échanges mondiaux** se font **par la mer**.
- ➔ **7 %** seulement des côtes sont **protégées**.

QUESTIONS

Je situe dans l'espace

- 1 Relève les noms des principaux littoraux industrialio-portuaires dans le monde et indique pour chacun le continent auquel il appartient.
- 2 Quels mers et océans concentrent l'activité touristique ?
- 3 Fais la liste des différentes menaces qui pèsent sur les littoraux à l'échelle mondiale.
- 4 Quels littoraux sont concernés par ces différents types de menaces ?

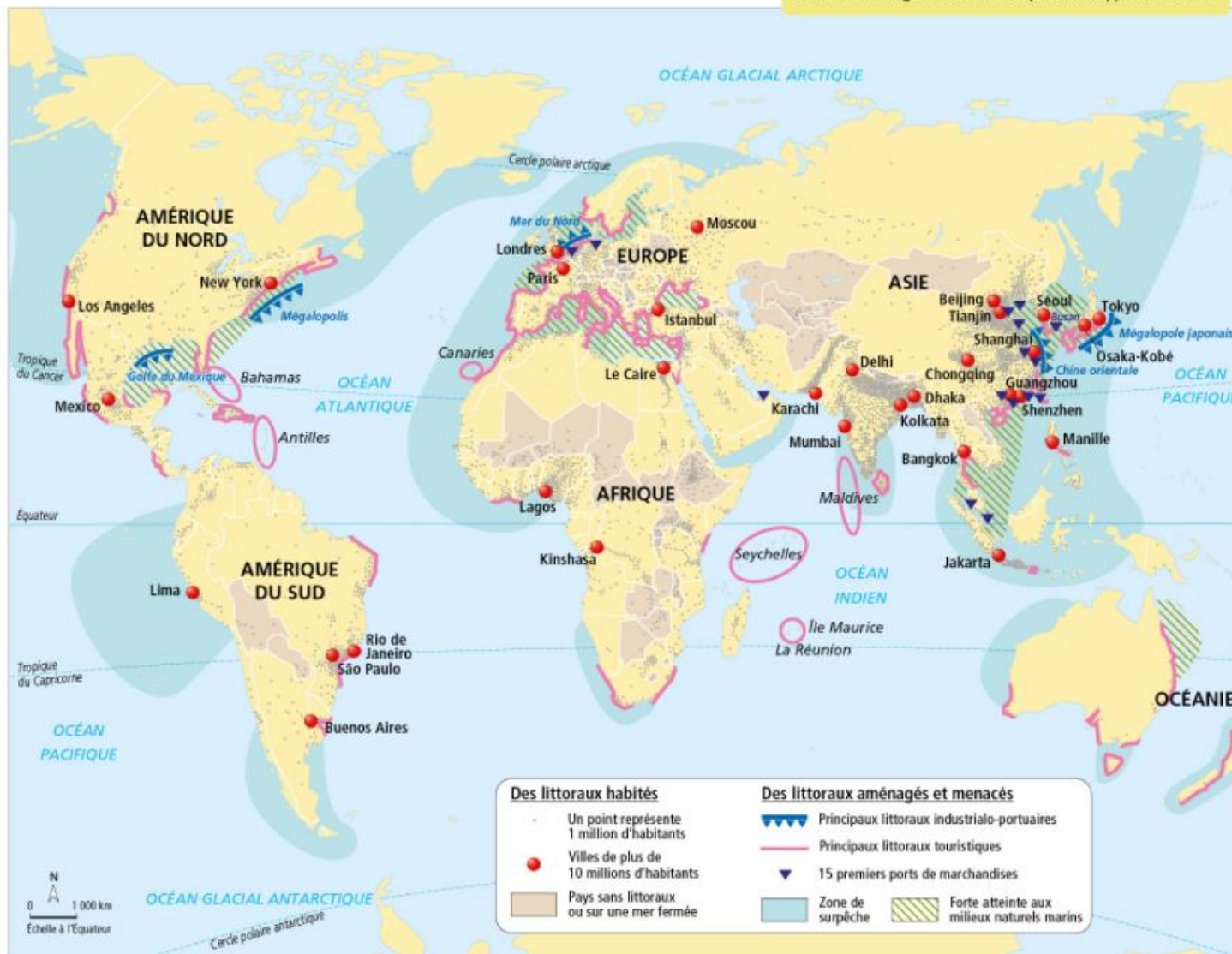
Un monde habité → chap. 14

Le chapitre 14 peut être traité « de manière filée tout au long de l'année » (B.O.)

- 5 Identifie à quelles densités de population correspondent les principaux littoraux industrialio-portuaires et touristiques.
- 6 Reporte-toi à la carte p. 210. À quels espaces naturels correspondent les littoraux très faiblement peuplés ?

VOCABULAIRE

- **Littoral**
Région située au contact de la mer et de la terre.
- **Littoral industrialio-portuaire**
Littoral qui concentre des activités portuaires et industrielles.
- **Littoral touristique**
Littoral aménagé et mis en valeur pour développer le tourisme.



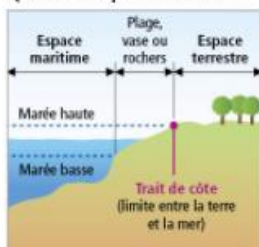
Habiter les littoraux

→ Pourquoi et comment la population mondiale habite-t-elle de plus en plus sur les littoraux ?

A Les littoraux : des espaces très peuplés et urbanisés

1. Aujourd'hui dans le monde, **2 personnes sur 3 habitent à moins de 100 km d'un rivage. 7 des 10 plus grandes métropoles mondiales** sont situées sur un littoral et les plus grands foyers de peuplement du monde comptent tous de très importantes zones littorales.
2. Cependant, **le peuplement des littoraux n'est pas continu**. Certains sont même vides d'humains, comme le littoral du Sahara : ce sont des **déserts humains**.
3. **L'attraction des littoraux est ancienne**. L'histoire du peuplement, l'exploitation des ressources de la mer et le développement de nombreuses activités expliquent donc la **concentration croissante des humains sur les littoraux**.

Qu'est-ce qu'un littoral ?



B Des espaces fortement aménagés

1. D'importants aménagements caractérisent les **espaces industriels-portuaires** : bassins, quais, terminaux, usines, zones de stockage... Des **terre-pleins** artificiels sont même nécessaires : **80 % des échanges mondiaux de marchandises se font par mer**.
2. Les littoraux sont la **première destination touristique mondiale** : la plage, la mer et ses activités de loisirs attirent les touristes du monde entier. Le **tourisme balnéaire** est donc une raison majeure de l'urbanisation littorale : hôtels, résidences, ports de plaisance...
3. Les **conflits d'usage** sont nombreux entre les habitants du littoral. Touristes, industriels, commerçants, marins et défenseurs de l'environnement : chacun cherche à défendre ses intérêts.

C Des littoraux à préserver et à protéger

1. Les littoraux sont des **espaces fragiles** ; la faune et la flore y constituent un patrimoine naturel d'une grande richesse. L'équilibre naturel et la **biodiversité** de ces régions sont **menacés par les activités humaines et le réchauffement climatique**. Ce dernier fragilise les zones côtières en provoquant une **hausse du niveau des mers**. Les impacts sont nombreux pour les habitants : inondations, tempêtes, **érosion côtière**.
2. À l'échelle mondiale, **parcs naturels marins et réserves côtières se multiplient** : 7 % des côtes sont protégées. Pour habiter durablement les littoraux, les hommes et les femmes doivent trouver des solutions pour que le développement de leurs activités ne nuise pas aux ressources naturelles.

VOCABULAIRE

- **Biodiversité**
Voir définition p. 211.
- **Conflit d'usage**
Opposition entre plusieurs habitants qui défendent leurs intérêts pour l'utilisation d'une ressource ou d'un territoire.
- **Érosion côtière**
Destruction des terres en contact avec la mer par des phénomènes naturels (vagues, courants, vents) et/ou d'origine humaine (construction, aménagements).
- **Terre-plein**
Espace gagné sur la mer sur lequel se concentrent activités industrielles, quartiers résidentiels et/ou zones de loisirs.
- **Tourisme balnéaire**
Ensemble des activités de loisirs liées aux vacances en bord de mer.

Je retiens autrement

Vivre dans un espace de forte densité

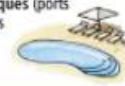
- 2 habitants sur 3 dans le monde vivent à moins de 100 km d'une côte.
- 7 des 10 plus grandes métropoles au monde sont situées sur les littoraux.
- Les littoraux concentrent les activités économiques.

Pratiquer des activités

- Sur les littoraux industriels-portuaires : commerce (conteneurs), industries (chantiers navals, d'acier, de chimie...), pêche industrielle...
- Sur les littoraux touristiques : commerce, restauration, hôtellerie, activités touristiques balnéaires (plage, natation, plongée...)

Vivre dans un espace fortement aménagé

- Gestion de la concentration des activités et des humains.
- Équipements industriels et portuaires (quais, entrepôts, grues, usines...).
- Équipements touristiques (ports de plaisance, complexes hôteliers, piscines).
- Urbanisation.



Habiter un littoral, c'est...

Vivre dans un espace fragile, à protéger

- Lutter contre les dégradations des littoraux (pollution, érosion, urbanisation des paysages).
- Mettre en place des politiques de protection et de développement durable des littoraux.
- Résoudre les conflits d'usage entre les différents types d'habitants.



Je révise chez moi

- Je vérifie que je connais les principaux repères du chapitre.

Je sais définir et utiliser dans une phrase :

- littoral
- littoral industriel-portuaire
- tourisme balnéaire

Je sais situer sur un planisphère :

- les océans
- les principaux littoraux industriels-portuaires
- les principaux littoraux touristiques

Site élève
L3M Éducation

Je sais expliquer :

- quelles activités sont pratiquées sur les littoraux.
- quels aménagements sont réalisés sur les littoraux.
- pourquoi les littoraux sont des espaces fragiles, à protéger.

Comment apprendre ma leçon ?

Je fabrique mes outils de révision : l'armoire des savoirs

Pour apprendre sa leçon, on peut imaginer une armoire avec l'ensemble des connaissances « rangées » par étagères.

Étape 1

- Imprime ou dessine une armoire. Inscris le titre de la leçon et la question clé.

Cet exercice te permet de dégager ce que tu dois retenir, de classer les informations par thème et donc de mémoriser la leçon !



De quoi parle la leçon ?

Quelle question s'est-on posée pendant la leçon ?

site élève
 armoire à imprimer

Étape 2

- Ouvre l'armoire et classe au bon endroit les éléments de la leçon qu'il faut retenir.

Range les repères géographiques importants sur la première étagère. Reporte-toi à la carte p. 252-253

Range les mots nouveaux sur la deuxième étagère
 Littoral, terre-plein...

Range ton résumé dans le grand tiroir. Entre 5 et 10 lignes, pas plus ! Pour cela, tu dois répondre à la question de départ.

Pourquoi et comment la population mondiale habite-t-elle de plus en plus sur les littoraux ?



Je vérifie mes connaissances

1 Je sais localiser.

site élève
 planisphère à imprimer



.....

Complète le planisphère ci-dessus.

- Nomme les océans A, B et C.
- Nomme les grands ports numérotés de 1 à 3.
- À quelle catégorie de littoraux appartiennent les littoraux tracés en rose ?

2 Je connais le vocabulaire de la géographie.

Recopie le texte ci-dessous en remplaçant les expressions soulignées par le vocabulaire appris dans le cours.

Les régions situées au contact de la mer et de la terre concentrent les humains et les activités. Ils peuvent être dominés par les ports et l'activité industrielle. Ces lieux manquent d'espace : les habitants aménagent alors des espaces gagnés sur la mer grâce à des remblais pour développer leurs activités. D'autres sont dédiés aux activités de loisirs en vacances. Les littoraux sont des espaces fragiles qui possèdent une grande richesse biologique sensible aux effets de l'activité humaine qu'il est nécessaire de protéger.

3 Je retrouve l'idée principale du chapitre à travers une image.

Observe bien cette photographie (doc 4 p. 251) et explique pourquoi elle illustre ce que tu as appris au cours du chapitre.



Le littoral à Blankenberge (Belgique).

4 Retrouve des exercices supplémentaires sous forme interactive sur le site Nathan.

site élève
 exercices interactifs

Exercices

1 J'étudie les transformations d'un littoral touristique

↳ SOCLE : Domaine 5



1 Le littoral de Balneário Camboriú (Brésil) en 1958

En 1958, la ville accueillait déjà quelques touristes l'été. Aujourd'hui, elle compte 108 000 habitants et accueille plus d'1 million de touristes en été.

2 Balneário Camboriú aujourd'hui : un littoral touristique urbanisé

L'espace en « front de mer » concentre de nombreux immeubles, construits sur des terrains de grande valeur en raison de leur vue sur mer. Un téléphérique permet de visiter les hauteurs touristiques proches.



QUESTIONS

- Où se trouve cette station balnéaire [ville, pays] ?
- Recopie puis complète le tableau ci-dessous pour décrire les transformations de cette station balnéaire.

	1958	2016
Le front de mer (les différents espaces, les bâtiments, la végétation)		
La plage		

- À ton avis, pourquoi cette station a-t-elle connu cette évolution ?
- Et toi, que penses-tu de ces transformations ?

Exercices

2 J'étudie un littoral industrialo-portuaire et je réalise son croquis

↳ SOCLE : Domaine 1



Le port de Montréal (Canada), 2014

QUESTIONS

- Localise le port de Montréal (continent, pays, sur quel fleuve, vers quel océan...).
- Identifie les activités économiques visibles.
- À l'aide de la liste suivante, repère les différents espaces de la photographie numérotés de 1 à 5 :
zone industrielle [usines] - vieux port [anciens quais industriels devenus espace de loisirs] - quais [stockage des conteneurs, des céréales et du pétrole] - centre de Montréal - fleuve Saint-Laurent.
- Réalise le croquis de ce paysage.

MÉTHODE

- Construis la légende en t'aidant de ta réponse à la question 3.
- Colorie le croquis en fonction de ta légende.
- N'oublie pas de donner un titre au croquis.

MON BILAN DE COMPÉTENCES

Domaines du socle	Compétences travaillées	Pages du chapitre
D1 Les langages pour penser et communiquer	<ul style="list-style-type: none"> Je m'exprime de façon claire et argumentée Je pratique différents langages : je réalise le croquis d'un littoral industrialo-portuaire 	Étude de cas p. 242-245 Étude de cas p. 246-249 Exercice 2 p. 259
D2 Méthodes et outils pour apprendre	<ul style="list-style-type: none"> J'organise mon travail personnel 	Apprendre à apprendre p. 256
D4 Les systèmes naturels et les systèmes techniques	<ul style="list-style-type: none"> Je formule des hypothèses et je les vérifie 	Des études de cas au monde p. 250-251
D5 Les représentations du monde et l'activité humaine	<ul style="list-style-type: none"> Je sais établir des liens entre l'espace et l'organisation d'une société Je me repère dans l'espace J'étudie les transformations d'un littoral touristique 	Étude de cas p. 242-245 Étude de cas p. 246-249 Carte p. 252-253 Exercice 1 p. 258

Face au réchauffement climatique, peut-on encore habiter les littoraux ?

CONSIGNE

Le réchauffement climatique fait peser de graves menaces sur les littoraux. Pour sensibiliser les collégiens de France à cet enjeu mondial, le Conservatoire du littoral vous demande de concevoir une exposition présentant les risques et les impacts du réchauffement climatique sur les littoraux, ainsi que les réponses et aménagements qui seront nécessaires pour lutter contre ses conséquences dans les années à venir.

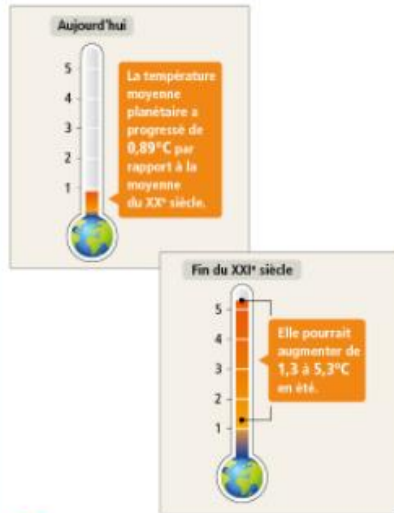
- Chaque groupe doit réaliser une affiche sur le thème étudié.

ÉQUIPE 1-2-3

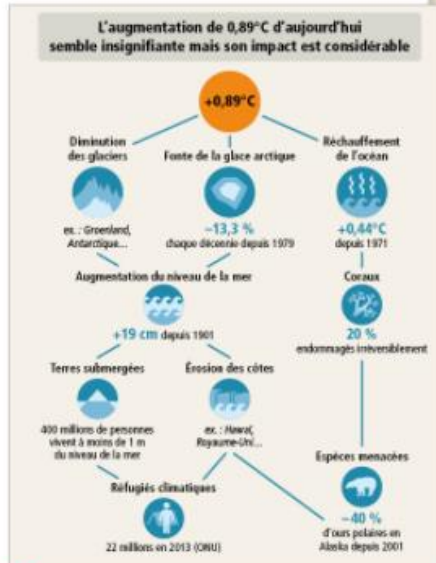
Les conséquences du réchauffement climatique sur les littoraux

Pour comprendre les enjeux du changement climatique sur les littoraux, commencez par répondre aux questions suivantes à l'aide de ces deux documents.

- 1 Quelle évolution a connu le climat de Terre au XX^e siècle ? Qu'en sera-t-il demain ?
- 2 Quelles sont les principales conséquences du réchauffement pour les habitants des littoraux ?



1 Le réchauffement climatique : scénarios pour le XXI^e siècle



2 Les principaux impacts du réchauffement climatique sur les littoraux

Les menaces pour les littoraux des continents



ÉQUIPE 1

Pour étudier les menaces qui pèsent sur les littoraux des continents, votre équipe travaille à partir de l'exemple des Pays-Bas.

- 1 Quelles sont les menaces pour les Pays-Bas ?
- 2 Quelles sont les solutions possibles ?

3 Des enjeux humains et économiques très forts

Une commission table sur une élévation du niveau de l'eau de 65 à 130 cm en 2100 et jusqu'à 4 m en 2200. Une menace évidemment considérable pour les Pays-Bas dont un quart de la surface est situé sous le niveau de la mer.

Quelque 9 millions de Néerlandais vivent aujourd'hui dans les zones inondables du royaume, où se concentrent en outre 70 % de l'activité économique, des ports et des aéroports. Des installations chimiques, gazières et nucléaires y sont également présentes et feront l'objet de mesures de protection très renforcées. Pour les pouvoirs publics, il s'agit désormais d'éviter une catastrophe qui pourrait menacer un revenu potentiel de quelque 2 000 milliards d'euros.

■ Le Monde, 24 septembre 2014



4 Des maisons flottantes pour accompagner la montée des eaux (2014)

Amsterdam a décidé de tirer profit de l'eau en construisant des maisons flottantes qui accompagneront la montée du niveau de la mer.



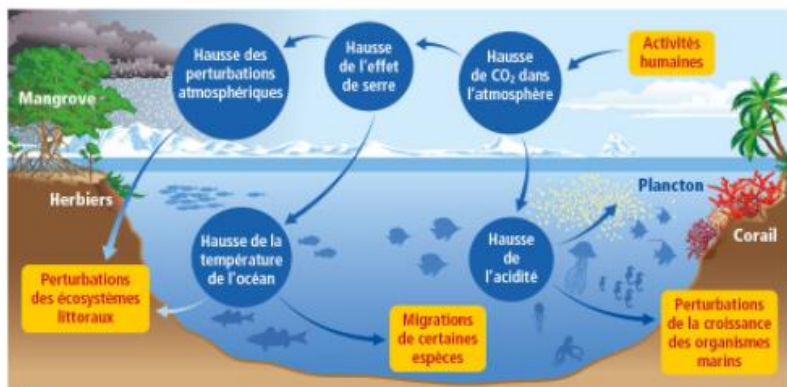
5 Les Pays-Bas face renforcent leurs digues de protection

ÉQUIPE 2

Les menaces sur la biodiversité marine et leurs conséquences sur les activités humaines

Votre équipe doit expliquer quelles sont les menaces sur la biodiversité marine et leurs conséquences sur les activités humaines.

- 1 Quelles sont les menaces pour ces littoraux ?
- 2 Quelles sont les solutions possibles ?



6 Conséquences de l'augmentation du CO₂ sur les écosystèmes marins

Un écosystème est l'ensemble des êtres vivants et leur habitat (environnement).

7 L'activité de la pêche et la modification de la répartition des espèces marines

Les changements climatiques, causés par l'homme, ont des conséquences directes sur les espèces marines. Ils en modifient l'abondance, la diversité et la distribution, leur développement et leur reproduction. Le poisson est la première source de protéine animale pour un milliard de personnes sur la planète. Le changement climatique impacte lourdement les ressources alimentaires des populations humaines, principalement dans les pays en voie de développement.



www.ocean-climate.org, 2016.



8 Des solutions pour limiter les effets du changement climatique

ÉQUIPE 3

Les menaces pour les littoraux de faible altitude et les îles

Pour étudier les menaces qui pèsent sur les îles et les littoraux qui sont très proches du niveau de la mer, votre équipe travaille à partir de l'exemple des îles Kiribati.

- 1 Quelles sont les menaces pour les îles Kiribati ?
- 2 Quelles sont les solutions possibles ?



9 Les impacts du changement climatique à Kiribati

Kiribati est un État composé de l'île isolée de Banaba et de trois archipels comptant au total 32 atolls¹ fragiles. Les experts climatiques prévoient pour cet État une élévation du niveau de la mer. Les conséquences peuvent être l'érosion des côtes et les submersions marines.

Face à ces menaces, des ouvrages de défense contre la mer ont été réalisés sous la forme de murs de protection. Mais le gouvernement ne dispose pas de moyens financiers suffisants pour promouvoir et entretenir de telles structures.

Le gouvernement envisage le futur en 2 temps : dans les décennies à venir, le développement de mesures d'adaptation, puis d'ici la fin du siècle la migration des habitants sur des terres sur l'île de Vanua Levu aux Fidji.

■ E. Longépée, « Les atolls, des territoires menacés par le changement climatique global ? L'exemple de Kiribati », *Géocoïnfluences*, 2015.

¹ Îles de faible altitude (2 à 3 m au-dessus du niveau des mers) en forme d'anneau et constituées de récifs coralliens.



10 Des littoraux très exposés

Les îles Kiribati ont une altitude très proche du niveau de la mer. Le risque d'être submergé est très grand, comme ici en 2014 à l'occasion des grandes marées.



11 Des murs de protection pour se défendre contre la mer

Kiribati, 2013.