

12

Habiter un espace agricole de faible densité

→ Comment habite-t-on les espaces agricoles faiblement peuplés ?

En CM1

J'ai appris à caractériser des espaces et leurs fonctions, et j'ai appris qu'habiter, c'est se loger, travailler et avoir des loisirs...

En CM2

J'ai appris qu'habiter, c'est aussi se déplacer et que dans le monde, les habitants sont inégalement connectés.

Ce que je vais découvrir

J'étudie les différentes façons d'habiter un espace peu peuplé dans lequel l'agriculture est la principale activité.



1 Culture du maïs en Arabie Saoudite

À 75 km au sud de Riyad, capitale du royaume d'Arabie Saoudite, le maïs, très gourmand en eau, ne peut être cultivé que grâce à un système d'irrigation sophistiqué et coûteux.



Le sais-tu ?

L'Irlande est un pays rural de faible densité qui ne compte que 4,6 millions d'habitants. On y croise tellement de moutons qu'il existe une légende selon laquelle il y aurait plus de moutons que d'habitants. C'est faux ! puisqu'on recense 3,3 millions de moutons !



2 Une ferme abandonnée en Irlande

Certaines régions rurales peu peuplées des pays riches, à vocation agricole perdent des habitants. Vieillessement et disparitions d'activités sont des enjeux pour ces territoires. Comté de Kerry, Irlande, 2015.

Étude de cas

SOCLE Compétences

- Domaine 5 : je sais établir des liens entre l'espace et l'organisation d'une société.
- Domaine 1 : je décris et je m'exprime à l'oral de façon claire et argumentée.

Habiter les Grandes Plaines aux États-Unis

Question clé Comment les femmes et les hommes habitent-ils dans les Grandes Plaines ?

A Un espace faiblement peuplé

1 Josh raconte...



Josh, 22 ans, étudiant dans l'Iowa depuis 2 ans.

“ Je me suis vite rendu compte que l'Iowa est un État agricole, surtout connu pour sa production de maïs. Le paysage est assez plat : l'Iowa fait partie de la région des Grandes Plaines, région historiquement peuplée par des tribus indiennes.

Mais je tiens à préciser que oui, il y a des gens dans l'Iowa : on est 3 millions ! Et oui, aussi, ça peut paraître un endroit ennuyeux, mais c'est un endroit où il fait bon vivre. On y trouve de nombreuses fermes et leurs fameuses *harns* (granges), où j'ai eu la chance de découvrir la *harn dance*, une sorte de bal de campagne très célèbre. On trouve toujours des choses à faire, des forêts où aller se balader, des restaurants à essayer, des musées à visiter...”

■ D'après des témoignages publiés par la Fulbright Commission, 2013.



CHIFFRES CLÉS

- ➔ L'agriculture emploie **2 % des travailleurs américains**.
- ➔ **1^{er} rang mondial** pour la production de **maïs** et de **soja**.
- ➔ L'Iowa compte **20 habitants par km²**, le **Montana 2,6 hab./km²**. (États-Unis : **35 hab./km²**)



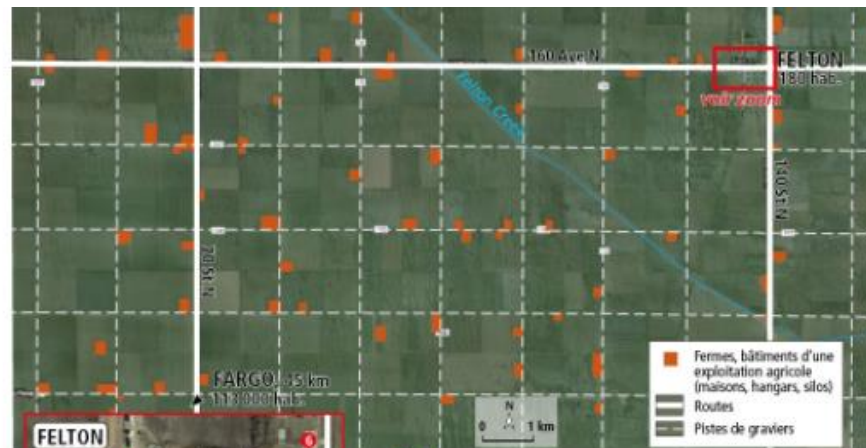
2 Une ferme isolée dans un paysage d'openfield, Montana

L'agriculture céréalière est très mécanisée, ce qui permet à très peu d'agriculteurs de cultiver d'immenses parcelles.

VOCABULAIRE

Openfield

Mot anglais signifiant « champ ouvert » et désignant un paysage agricole de grandes parcelles non délimitées par des haies ou clôtures.



- | | |
|--|------------------------|
| 1 Garage | 5 Chambre d'hôte |
| 2 Entreprise de services informatiques agricoles | 6 Stations-service |
| 3 Poste | 7 Café |
| 4 Bar-restaurant | 8 Supérette |
| | 9 Coopérative agricole |

3 Image satellite de l'espace agricole autour de Felton, Minnesota

Au XIX^e siècle, les Grandes Plaines ont été découpées en lots de forme géométrique. Ce découpage est encore visible dans le paysage aujourd'hui.

Activités

Question clé Comment les femmes et les hommes habitent-ils les Grandes Plaines ?

ITINÉRAIRE 1

Je comprends le sens général des documents

- 1 Localise et situe les Grandes Plaines.
- 2 Doc 2 et 3. Décris le paysage. Pourquoi peut-on dire que cet espace est faiblement peuplé ?
- 3 Doc 3. Relève les activités proposées à Felton.
- 4 Doc 3 et 4. Combien de temps Alexa met-elle pour se rendre à l'école ? Quel transport utilise-t-elle ?
- 5 Doc 1. Explique ce que veut dire Josh quand il affirme que « ça peut paraître un endroit ennuyeux ».

OU

ITINÉRAIRE 2

Je complète un schéma (étape 1)

Recopie ce schéma, puis commence à le compléter pour répondre à la question clé.



4 Alexa raconte...



Alexa, 15 ans, habite à Felton.

“ J'habite à Felton, mais mon école est dans la grande ville de Fargo.

Avec ma sœur, nous prenons le bus de ramassage scolaire. Nous sommes les premières des 77 élèves à monter dedans.

Le trajet dure près d'une heure, sur les routes de gravier qui filent à travers les champs de maïs, de soja et de betterave à sucre.

Depuis que j'ai 3 ans, la première heure de ma journée d'école est consacrée aux trajets en bus... Parfois c'est agréable et calme, mais parfois cela peut être assez ennuyeux et long. Je passe la plupart du temps à dessiner, écrire et lire.”

■ D'après H. Schmidt, *Inforum*, 5 octobre 2014.

Étude de cas

B Un mode de vie centré sur l'agriculture

5 Des farmers connectés au monde

Parfaitement intégrée aux échanges mondiaux, la région des Grandes Plaines exporte de vastes quantités de maïs vers l'Asie, l'Amérique du Sud, l'Afrique et vers l'Europe. Le temps des fermiers cultivant leur terre du matin au soir est bel et bien terminé. Les agriculteurs sont des entrepreneurs connectés à la Bourse de Chicago qui fixe le prix du grain quotidiennement. Les cultures sont surveillées par ordinateurs, de manière à ce que les bénéfices de la récolte soient les plus importants. S'organise ainsi une économie complexe faisant vivre toute une région, des vendeurs d'équipements agricoles aux entreprises agroalimentaires¹.

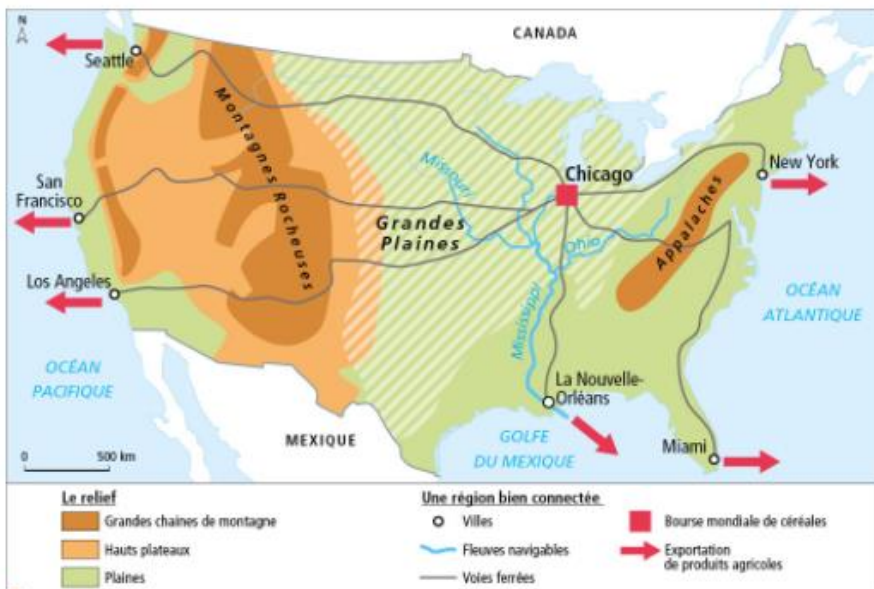
¹ D'après Guillaume Poirret, « États-Unis/Canada, regards croisés », *Documentation photographique* n° 5092, mars-avril 2013.

¹ Entreprises qui transforment des produits agricoles en produits alimentaires prêts à consommer.



6 Mécanisation et grandes surfaces cultivées

Dans l'Iowa, fils, père et grand-père d'une même famille s'accordent une pause pendant la moisson du maïs (2012).



7 Les Grandes Plaines, un espace agricole bien relié aux villes et au monde

8 Jane raconte...



Jane Driscoll, 48 ans, exploitante à Mechanicsville (Iowa).

« Avec mes deux fils, nous cultivons 330 hectares de maïs et 240 de soja. Nous élevons 5 500 porcs par an, que nous vendons au marché des produits agricoles de Chicago. Je suis propriétaire d'un tiers de l'exploitation et je loue le reste des terres à deux propriétaires. Ici, il n'y a pas que le prix des céréales qui flambe. Le prix de la terre augmente¹. À Lane Haven Farm, près de la ville de Waterloo, le prix de l'hectare a augmenté de 20 % en deux ans. Ça ne facilite pas l'agrandissement ou l'installation de jeunes. C'est un problème préoccupant car, dans l'Iowa comme dans l'Illinois, l'âge moyen des exploitants est de 55 ans. »

¹ D'après M.-H. Vincent, *Réussir Grandes Cultures*, 7 décembre 2007.

¹ Les terrains sont plus chers à mesure qu'on se rapproche des villes. Les terres agricoles sont recherchées pour construire et étaler les villes.

1 hectare = 1,5 terrain de football



9 Iowa State Fair, une grande foire agricole dans la ville de Des Moines (2015)

Une des nombreuses activités proposées à la foire agricole de l'Iowa : un concours traditionnel de danse des tracteurs.

Activités

Question clé Comment les femmes et les hommes habitent-ils dans les Grandes Plaines ?

ITINÉRAIRE 1

Je comprends le sens général des documents

- Doc 5, 6 et 8. Décris l'activité principale des habitants des Grandes Plaines.
- Doc 5, 7 et 8. Pourquoi peut-on affirmer que les agriculteurs travaillent de façon moderne en étant bien reliés aux villes et au monde ?
- Doc 8 et 9. À quelle occasion et pourquoi les habitants se rendent-ils en ville ?

Je m'exprime à l'oral

- Prépare un exposé oral pour répondre à la question clé. Présente ton texte en quatre parties :
 - Vivre dans un espace agricole
 - Travailler, développer des activités
 - Se déplacer
 - Vivre ensemble.

OU

ITINÉRAIRE 2

Je complète un schéma [étape 2]

À l'aide des documents 5 à 9, termine de compléter le schéma pour répondre à la question clé.



Étude de cas

TÂCHE COMPLEXE

SOCLE Compétences

- Domaine 2 : je sais travailler en équipe.
- Domaine 5 : je sais établir des liens entre l'espace et l'organisation d'une société.

Habiter un espace agricole faiblement peuplé à Madagascar



CONSIGNE



LA FAO, « Organisation des Nations unies pour l'alimentation et l'agriculture » souhaite ouvrir sur son site internet une rubrique pour les enfants, et c'est à ta classe qu'est confiée la tâche de rédiger le premier rapport qui sera bientôt en ligne.

Ensemble, vous devez enquêter sur la manière dont on habite un espace faiblement peuplé dans le Sud-Ouest de l'île de Madagascar.

CHIFFRES CLÉS

Le plateau de Mahafaly (Madagascar)

- ➔ 247 000 habitants.
- ➔ 14,1 habitants/km².
- ➔ Climat aride (- de 550 mm de pluie par an).
- ➔ 78 % de la population est très pauvre.

1 Émile raconte...



Émile Jean, 42 ans, paysan.

“ Mon village se situe dans le sud de Madagascar. Je cultive du maïs et des légumes et j'éleve deux ou trois zébus¹. La moitié de la récolte sert à nous nourrir et je vends le reste. Il y a quelques années, nous avons perdu une partie de la récolte de manioc² à cause du manque de pluie. Il y a aussi beaucoup plus d'insectes. Nous avons l'habitude de planter même pendant la saison sèche, ce qui nous permettait d'éviter le manque de nourriture entre les saisons pluvieuses. Maintenant, ce n'est plus possible. Autrefois, il pleuvait abondamment au mois de janvier ; aujourd'hui, il n'y a plus une goutte de pluie. Je suis vraiment angoissé par la sécheresse qui dure. J'ai tellement peur de la famine. ”

■ *Témoignages de Madagascar. Changement climatique et modes de vie ruraux, W'WF, 2011.*

1. Bœuf africain à longues cornes.
2. Arbuste dont on consomme les racines.



Des espaces habités	Des milieux naturels tropicaux
● Villes	■ Forêt dense humide (pluie importante, grands arbres et grande biodiversité)
● Villages	■ Forêt tropicale sèche (forêt de grands baobabs)
— Routes	■ Bush (forêt basse à plantes épineuses)
--- Routes non goudronnées	■ Savane (climat tropical à longue saison humide)
□ Parc naturel	■ Pluie par an en mm

2 Un espace rural peu habité



3 Un village de huttes traditionnelles

Dans cette région au climat aride, les hameaux sont dispersés. Les habitants vivent sans confort (pas d'électricité, eau potable limitée).



5 Se déplacer pour vendre sur les marchés

Les habitants se rendent sur les marchés afin de vendre une partie de leur récolte.



6 Une agriculture vivrière traditionnelle

Au moment de la saison des pluies, toute la famille sème les futures récoltes pour se nourrir.

COUP DE POUCE

Pour vous aider à préparer votre rapport, reprenez le modèle du schéma « Habiter Les Grandes Plaines américaines » p. 225, puis complétez-le à l'aide des documents.

- Vivre dans un espace agricole → Doc. 1, 2 et 6
- Pratiquer des activités (emplois, achats, loisirs) → Doc. 1, 5 et 6
- Se déplacer → Doc. 2, 4 et 5
- Vivre avec les autres dans un espace de faible densité → Doc. 2, 3 et 6

4 Désertification et départ des populations

Sur le plateau de Mahafaly, le climat est aride et la saison des pluies est courte. Le vent, très fort, dessèche les plantes et contribue à la désertification, tout comme la destruction de la forêt, les feux de brousse ou le surpâturage.

Devant une telle situation, les populations s'expatrient et on voit des travailleurs mahafaly dans le nord et dans l'ouest. Il faut de l'argent pour faire vivre la famille restée au pays. Peut-être n'y a-t-il pas lieu de trop s'inquiéter, le Mahafaly qui a émigré est un homme qui a vu ce qui se passe ailleurs. Il est à son retour un élément moteur du progrès...

■ P. Ravallera, « Madagascar : les grands problèmes socio-économiques du Sud », *L'Express de Madagascar*, 19 janvier 2016.

Que veut dire habiter un espace agricole de faible densité ?

MISE EN PERSPECTIVE

ÉTAPE 1 Je compare les Grandes Plaines et le Sud de Madagascar

A Recopie le tableau suivant sur ton cahier.

	Les Grandes Plaines	Madagascar
Vivre dans un espace agricole		
Pratiquer des activités (emplois, achats, loisirs...)		
Se déplacer		
Vivre avec les autres dans un espace de faible densité		

Il te reste à compléter

B D'après ce que tu as découvert de la vie dans les Grandes Plaines américaines et dans le Sud de Madagascar, remplis le tableau avec les expressions proposées ci-dessous. Attention, tu n'as le droit d'utiliser que 8 expressions (une par case) : choisis-les bien pour qu'elles résument le mieux possible la vie dans le (ou les) espace(s) que tu as étudié(s).

• **Vivre dans un espace agricole**

Huttes / fortes densités / paysages monotones / petits villages / immeubles / grandes fermes isolées / champs à perte de vue / faible densité.

• **Pratiquer des activités (emplois, achats, loisirs...)**

Nombreux commerces / agriculture intensive et commerciale / activités peu variées / agriculture vivrière / produire pour soi / produire pour les autres.

• **Se déplacer**

Connexion au monde / bus / réseau routier insuffisant / pistes / voitures / isolement / charrettes / longs trajets / proximité / liens avec la ville.

• **Vivre avec les autres dans un espace de faible densité**

Marchés / vie de village / vieillissement de la population / partage autour de l'agriculture / grande diversité de population / départ des jeunes / foires / territoires en difficulté / entraide.

ÉTAPE 2 J'en déduis des hypothèses

C À l'aide du tableau, choisis ci-dessous les deux hypothèses qui te semblent le mieux compléter chacune des phrases suivantes.

1. De manière générale, habiter un espace agricole faiblement peuplé dans un pays du Nord, c'est plutôt...

2. De manière générale, habiter un espace agricole faiblement peuplé dans un pays du Sud, c'est plutôt...

- Loger sur son lieu de travail dans une habitation entourée de champs cultivés.
- Toujours bénéficier de très bonnes conditions de vie.
- Travailler pour nourrir sa famille, pratiquer une agriculture vivrière.
- Vivre dans un espace densément peuplé.
- Souffrir de l'isolement, des problèmes de déplacement, jusqu'à quitter ces espaces.
- Travailler pour vendre, pratiquer une agriculture à fort rendement, très connectée au reste du monde.

Une hypothèse est une proposition que l'on énonce sur un fait, sans dire si elle est vraie ou fausse, et qu'il faudra ensuite vérifier.



ÉTAPE 3 Je vérifie si mes hypothèses sont justes

Nous savons que l'Islande (doc 1), le Mali (doc 2) et l'Australie (doc 3) sont situés dans des espaces agricoles faiblement peuplés (voir carte p. 231).

D Observe les photographies 1 à 3 ci-dessous.

1 Indique à quelle(s) hypothèse(s) retenue(s) dans l'étape 2 correspond chaque photographie.

2 Toutes les hypothèses sont-elles validées ? Justifie ta réponse.



1 Des fermes et des champs cultivés au sud de l'Islande, 2013

2 Villageois travaillant dans des champs de mil, Mali, 2014



3 Récolte du blé en Australie, 2015

Les espaces à vocation agricole

CHIFFRES CLÉS

- ➔ **47 %** de la population mondiale est **rurale**.
- ➔ **38 %** des terres dans le monde sont dédiées à l'**agriculture**.
- ➔ **20 %** des travailleurs dans le monde sont **agriculteurs**.

QUESTIONS

Je me situe dans l'espace

- 1 Quelle forme d'agriculture est pratiquée dans les Grandes Plaines américaines ? Cite une autre région du monde où l'on pratique beaucoup cette forme d'agriculture. Ces deux exemples font-ils partie des pays riches ou des pays pauvres ?
- 2 Quelle forme d'agriculture est pratiquée à Madagascar ? Cite une autre région du monde où l'on retrouve beaucoup cette forme d'agriculture. Ces deux exemples font-ils partie des pays riches ou des pays pauvres ?
- 3 Quel lien peut-on établir entre le développement des pays et le type d'agriculture ?

Un monde habité → chap. 14

Le chapitre 14 peut être traité de manière fluide tout au long de l'année (B.O.)

- 4 À l'aide de la carte p. 210, indique à quels milieux naturels correspondent les espaces où l'agriculture est peu ou pas existante.
- 5 Quelle forme d'agriculture retrouve-t-on dans les régions situées sous l'équateur ?
- 6 Quel type d'agriculture est pratiqué en Chine, en Inde et en Europe ?

VOCABULAIRE

➤ Agriculture productiviste

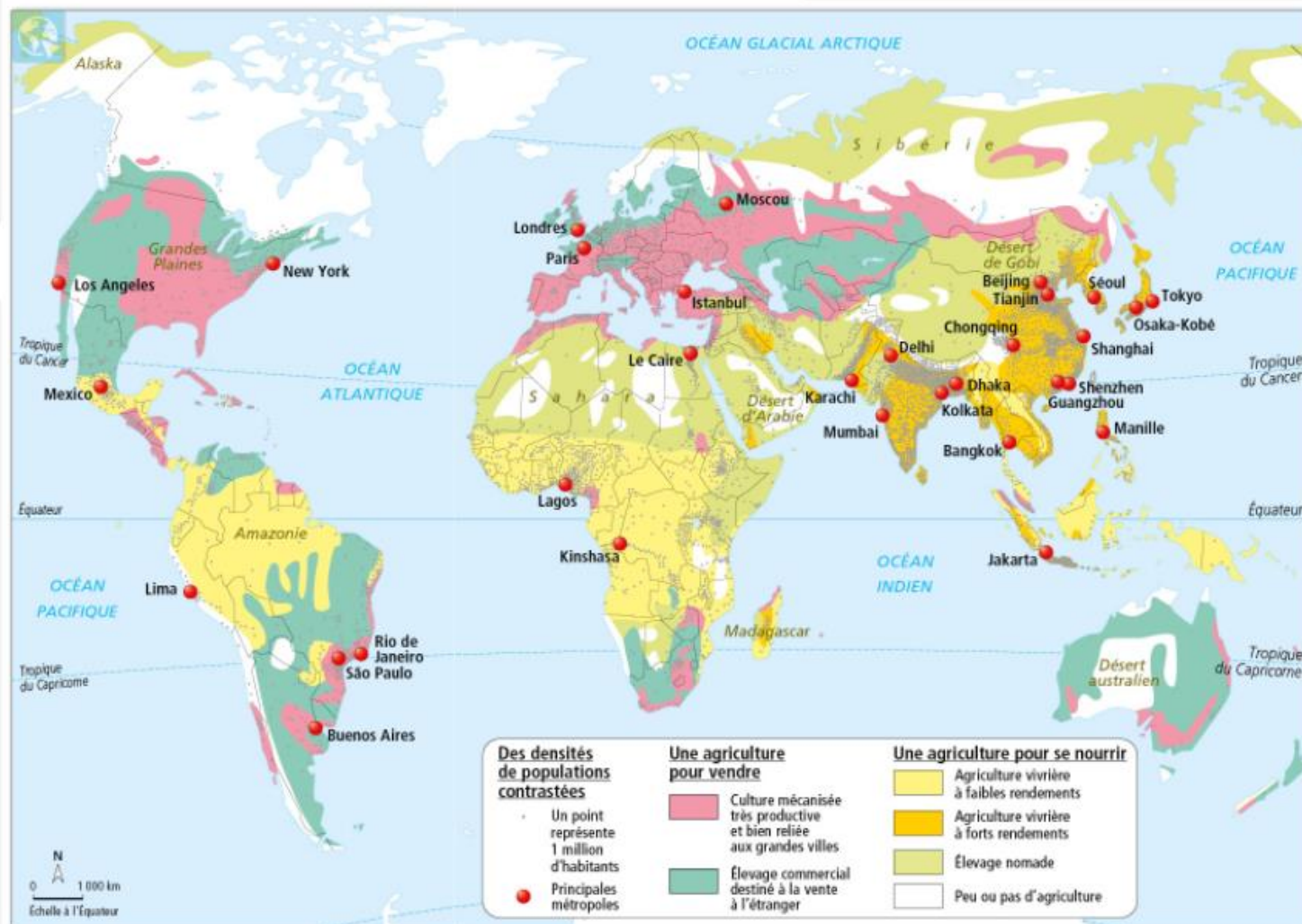
Agriculture mécanisée et intensive (engrais, pesticides, semences sélectionnées) qui obtient de grandes productions destinées au commerce et à l'exportation.

➤ Agriculture vivrière

Agriculture destinée à nourrir la famille : petites exploitations, travail essentiellement manuel, peu de moyens techniques, récoltes faibles.

➤ Rendement

Production obtenue sur une surface donnée.



Habiter un espace agricole de faible densité

→ Comment habite-t-on les espaces agricoles faiblement peuplés ?

A Dans les campagnes peu peuplées des pays riches

1. Dans les pays riches, les agriculteurs ont développé une **agriculture productiviste**. Les productions sont destinées à la vente. Dans les grandes exploitations, les techniques utilisées sont modernes, innovantes, et les rendements élevés comme dans les Grandes Plaines des États-Unis.

2. Ces espaces faiblement peuplés peuvent être isolés, mais les moyens de transport donnent accès à certains services ou loisirs présents dans les villes. Cependant, les distances sont importantes pour profiter des services essentiels comme l'école ou les hôpitaux. Les nouvelles technologies permettent néanmoins d'être relié au monde.

3. Les espaces agricoles proches des villes sont gagnés par des populations nouvelles et urbaines : le prix des terres augmente et les villes s'étalent, comme aux États-Unis. Certains espaces agricoles, trop éloignés du dynamisme des villes, perdent des habitants et des activités : ils sont alors en **déprise**, la population est vieillissante.

B Dans les campagnes peu peuplées des pays pauvres

1. Pour nourrir leur famille, les agriculteurs pratiquent une **agriculture vivrière** dans de petites exploitations. Comme à Madagascar, le travail est essentiellement manuel et les rendements faibles. Mais certains espaces des pays pauvres développent une **agriculture commerciale** : culture du coton ou du cacao en Côte-d'Ivoire par exemple.

2. La vie s'organise autour du village, où les formes d'entraide sont nombreuses, notamment pour répondre au manque de services. La mauvaise qualité des transports renforce l'isolement de ces espaces agricoles et complique les déplacements.

3. Quand les conditions de vie sont trop difficiles, certains agriculteurs, en particulier les jeunes, quittent les campagnes pour aller vers la ville et changer d'activité : c'est l'**exode rural**. La ville est aussi un lieu où les habitants vendent une partie de leur production, font des achats et accèdent à certains services ou équipements. Les risques d'**érosion des sols**, la déforestation et la **désertification** sont des menaces qui fragilisent la vie dans ces espaces.

CHIFFRES CLÉS

➔ Dans les pays plus pauvres d'Afrique, 90 % de la population rurale n'a pas accès à l'électricité.

➔ Plus de 50 % de la production agricole de la planète est fournie par moins de 10 % des paysans mondiaux.

➔ Utilisation des engrais : 257 kg par hectare de maïs aux États-Unis, 12 kg en Tanzanie.

VOCABULAIRE

➤ **Agriculture productiviste**
Agriculture mécanisée et intensive (engrais, pesticides, semences sélectionnées) qui obtient de grandes productions destinées au commerce et à l'exportation.

➤ **Agriculture vivrière**
Agriculture destinée à nourrir la famille : petites exploitations, travail essentiellement manuel, peu de moyens techniques, récoltes faibles.

➤ **Déprise**
Abandon progressif de l'activité d'agriculture ou d'élevage.

➤ **Désertification**
Transformation des terres cultivables en désert.

➤ **Exode rural**
Départ des habitants des campagnes vers les villes.

➤ **Rendement**
Production obtenue sur une surface donnée.

Je retiens autrement

Se loger, résider

- Habiter dans un village ou dans une ferme isolés, entourés de champs cultivés.
- Habiter près de son lieu de travail, mais loin des villes.
- Manquer d'équipements, de services et de confort dans les pays les plus pauvres.



Se déplacer

- Déplacements par la route, axe majeur pour être relié aux villes.
- Déplacements nécessaires en ville pour de nombreux services.
- Des espaces qu'on cherche parfois à quitter : exode rural.



Habiter un espace de faible densité à vocation agricole, c'est...

Pratiquer des activités

- Être agriculteur et pratiquer une agriculture vivrière et/ou commerciale dans les pays pauvres.
- Être agriculteur et pratiquer une agriculture à forts rendements dans les pays riches.
- Chercher de nouvelles façons de pratiquer l'agriculture et de diversifier ses activités.



Vivre avec les autres

- Des espaces marqués par l'isolement.
- Se retrouver pour les loisirs, les fêtes.
- Des échanges facilités par les nouvelles technologies.



Je révise chez moi

- Je vérifie que je connais les principaux repères du chapitre.

Je sais définir et utiliser dans une phrase :

- agriculture vivrière
- agriculture productiviste
- désertification
- déprise
- exode rural

Je sais situer sur un planisphère :

- les deux espaces agricoles étudiés, les Grandes Plaines américaines et le Sud de Madagascar.
- d'autres espaces faiblement peuplés à vocation agricole.



Je sais expliquer :

- comment on habite un espace faiblement peuplé à vocation agricole dans un pays développé.
- comment on habite un espace faiblement peuplé à vocation agricole et dans un pays en développement.
- les difficultés que rencontrent certains agriculteurs dans ces espaces.

Comment apprendre ma leçon ?

Je révise en équipe

Travailler en équipe, c'est pouvoir s'encourager les uns les autres et s'entraîner en se posant des questions.

Étape 1

- Ensemble, révisez la leçon et dégagez ce qu'il faut retenir.



Vous pouvez aussi vous répartir les parties du chapitre à apprendre, puis les expliquer aux autres.

Étape 2

- Organisez des défis**
 Faites deux groupes. Chaque groupe prépare des questions sur le thème du chapitre et les pose au groupe adverse. Chaque question rapporte des points en fonction de la qualité des réponses. Il faut vous mettre d'accord sur le nombre de questions à poser [2 questions faciles, 3 de compréhension et 1 de synthèse...].

[Site élève](#)
 Tableau à imprimer

- Reproduisez le tableau ci-dessous, puis à vous de jouer !

Niveau de difficulté	Exemples de question	Aie !	À revoir	Bien	Bravo
		0 point	1 point	2 points	3 points
NIVEAU 1 Questions simples sur des connaissances précises	• Citez un exemple d'espace agricole de faible densité dans un pays riche.				
NIVEAU 2 Questions de compréhension (Les points comptent double)	• Quelles sont les différences entre une agriculture vivrière et productiviste ? • Comment se déplace-t-on dans les espaces agricoles de faibles densités ? • Que deviennent les espaces agricoles proches des villes dans les pays riches ?				
NIVEAU 3 Questions de synthèse (Les points comptent triple)	• Comment vit-on dans les campagnes peu peuplées des pays riches ? • Comment vit-on dans les campagnes peu peuplées des pays pauvres ?				

- Après le défi, faites le point sur les parties du cours qui ne sont pas encore maîtrisées, puis posez-vous à nouveau des questions.

N'hésite pas à questionner tes camarades si tu ne comprends pas quelque chose.



Je vérifie

mes connaissances

1 J'associe chaque image à une définition.

- Agriculture vivrière** : agriculture destinée à la consommation des paysans qui la produisent.
- Agriculture productiviste** : agriculture qui produit beaucoup grâce à l'utilisation d'engrais ou de machines.
- Déprise** : abandon progressif de l'activité d'agriculture ou d'élevage.



a. Moisson dans un champ de blé en Normandie, France, 2012.



b. Ouganda, 2014.



c. Maison abandonnée, Irlande, 2014.

2 Qui suis-je ?

- Associe à chaque portrait l'un des habitants de la liste ci-dessous.

Un habitant d'un village à Madagascar – un habitant des Grandes Plaines aux États-Unis d'Amérique – un habitant d'Amazonie au Brésil – un habitant d'un village du Massif central en France.

1 J'habite une grande ferme isolée. Mes parents ont une très grande exploitation près de la forêt équatoriale dans laquelle ils cultivent des céréales.

2 J'habite avec mes parents dans une ferme isolée. Mon père est éleveur de chèvres. Nous fabriquons du fromage. Mais, depuis quelques années, nous accueillons pendant les vacances des touristes dans une dépendance que nous avons aménagée.

3 J'habite dans un village avec ma famille. Nous cultivons des céréales pour nous nourrir et vendre sur le marché, et nous élevons quelques zébus.

- À toi de construire la devinette pour l'habitant qui n'a pas son portrait.

3 Aide cet élève à améliorer son devoir.

Recopie sur ton cahier chacune des phrases en cherchant dans le chapitre que tu as étudié un complément d'information (un exemple, une définition, un lieu).

- Les hommes et les femmes qui y habitent sont en majorité des agriculteurs.
- Dans les pays développés, les techniques modernes permettent de forts rendements pour l'agriculture.
- Dans les pays pauvres, les habitants cultivent de quoi se nourrir et vont parfois vendre.
- Les habitants des espaces peu peuplés à vocation agricole souffrent de l'isolement.
- Les habitants ont des défis à relever dans le domaine de l'agriculture pour respecter l'environnement et produire assez pour nourrir la planète.

[Site élève](#)
 Exercices interactifs

4 Retrouve d'autres exercices sous forme interactive sur le site Nathan.

Exercices

1 Je comprends un document numérique sur « la muraille verte d'Afrique »

↳ SOCLE : Domaine 2

www.fao.org/resources/photos/building-the-african-wall-piece-by-piece/fr/

2 pages | En action | Page | Titres | Médias | Publications | Statistiques | Performances

Rechercher

Bâtir la muraille verte d'Afrique, pièce par pièce



Rends-toi sur le site de la FAO et tape dans la barre de recherche « Bâtir la muraille verte d'Afrique »

QUESTIONS

- 1 D'où est extrait ce document et qui en est l'auteur ?
- 2 Quel est le sujet de cette page ?
- 3 Selon toi, pourquoi parle-t-on d'une grande muraille verte ?
- 4 Que peux-tu en déduire sur le but de cette construction ?

La FAO est l'organisation des Nations unies pour l'alimentation et l'agriculture. Elle lutte contre les inégalités alimentaires dans le monde.

2 Je comprends un document et je raisonne

↳ SOCLE : Domaine 1

QUESTIONS

- 1 Quel est le sujet de cette affiche ?
- 2 À qui s'adresse-t-elle ?
- 3 Localise l'espace qui est présenté.
- 4 Que proposent les agriculteurs ardéchois ?
- 5 Selon toi, quel est le but de cette affiche ?



Affiche du CIVAM Ardèche, « Centre d'initiatives pour valoriser l'agriculture et le milieu rural », association qui regroupe des agriculteurs et des ruraux.

VOCABULAIRE

» Agritourisme

Fait de passer ses vacances dans une ferme. Cette forme de tourisme rural permet aux agriculteurs de trouver de nouveaux revenus.

Exercices

3 J'étudie un paysage rural en Russie

↳ SOCLE : Domaine 4



Récolte des petits pois avant leur conditionnement en boîte de conserve dans une entreprise de la région de Krasnodar, Russie, 2015.

QUESTIONS

- Je situe le paysage étudié
 - 1 Où se situe ce paysage ?
 - 2 Combien de plans peut-on distinguer dans ce paysage ?
 - 3 Qu'observe-t-on dans chaque plan du paysage ?
- J'explique le paysage
 - 4 À quel type d'agriculture correspond ce paysage ?

Relève deux indices qui te permettent de justifier ta réponse.

MÉTHODE

Décrire, c'est observer, identifier puis dire ce que l'on voit en s'appuyant sur une lecture attentive de la photographie.

- Comment a été prise la photo ? Le cadrage : loin, près. L'angle de vue : vue aérienne verticale, vue aérienne oblique, vue au sol.
- Puis décrire les éléments du paysage : devant, le 1^{er} plan ; derrière, le 2^e plan ; et encore derrière, l'arrière-plan.

MON BILAN DE COMPÉTENCES

Domaines du socle	Compétences travaillées	Pages du chapitre
D1 Les langages pour penser et communiquer	<ul style="list-style-type: none"> • je m'exprime à l'oral de façon claire et argumentée • je comprends un document et je raisonne 	Étude de cas p. 222-225 Exercice 2 p. 236
D2 Méthodes et outils pour apprendre	<ul style="list-style-type: none"> • je sais travailler en équipe • j'organise mon travail personnel • je comprends un document numérique 	Étude de cas p. 226-227 Apprendre à apprendre p. 234 Exercice 1 p. 236
D3 La formation de la personne et du citoyen	<ul style="list-style-type: none"> • j'exprime ma sensibilité et mes opinions en respectant des autres 	Parcours citoyen p. 238
D4 Les systèmes naturels et les systèmes techniques	<ul style="list-style-type: none"> • je formule des hypothèses et je les vérifie • j'étudie un paysage rural 	Des études de cas au monde p. 228-229 Exercice 3 p. 237
D5 Les représentations du monde et l'activité humaine	<ul style="list-style-type: none"> • je sais établir des liens entre l'espace et l'organisation d'une société • je me repère dans l'espace 	Étude de cas p. 222-225 Étude de cas p. 226-227 Étude de cas p. 230-231

Quelle agriculture souhaitons-nous pour nourrir 7 milliards d'hommes ?

DEBAT



1 Extrait d'un documentaire diffusé en 2005
Ce documentaire de Marie-Monique Robin dénonce l'utilisation des OGM en Argentine. En effet, les cultures de soja, coton, ainsi que les plantations de maïs sont majoritairement transgéniques en Argentine.

2 Deux autres points de vue sur la question

a. Selon l'Organisation des Nations unies pour l'alimentation et l'agriculture (FAO)

Le soutien aux pays en développement et à leurs secteurs agricoles est essentiel pour atteindre les objectifs mondiaux de lutte contre la faim et nécessite des secteurs agricoles plus durables, notamment des pratiques d'agro-écologie qui associent le développement agricole à la protection de l'environnement et à la biodiversité.

■ Organisation des Nations unies, 1 décembre 2015.

b. Selon les fabricants d'OGM

La majorité des populations des pays en développement vivant en zones rurales, elles dépendent directement de l'agriculture pour leur survie. Pour augmenter la production agricole, il faudra faire appel à toutes les solutions disponibles. Et pour cela, les OGM peuvent apporter de nouvelles solutions.

■ D'après le site OGM.org, Groupement national interprofessionnel des semences et plants.

QUESTIONS

- Je confronte mon point de vue à celui des autres
 - 1 Doc 1. Que dénonce ce documentaire ? Comment ?
 - 2 Doc 2. Pourquoi faut-il aider l'agriculture des pays en développement ?
 - 3 Doc 2. Quels sont les avantages et les risques d'une agriculture qui utilise des OGM ?
- Je fais la liste des arguments et je débats en classe
 - 4 Faut-il utiliser les OGM dans l'agriculture pour nourrir 7 milliards d'humains ?

La BD, un regard pour comprendre le monde

La vie au Burkina Faso
Cosey, Zélie Nord-Sud,
collection « Signés »,
édition Le Lombard, 1994.



Cet album de BD raconte l'histoire du retour au pays natal d'une jeune Burkinabé élevée en Suisse. Cosey, le dessinateur, exprime par son choix de couleurs, jaune et bleu, l'immensité du ciel, la chaleur du Sahel et la sécheresse du sol. Le style réaliste et la précision documentaire nous immergent aux côtés de Zélie dans la découverte du Burkina Faso.



La bande dessinée (BD)

Baptisée « 9^e art », la BD est une histoire racontée en images à l'intérieur desquelles figurent des textes (commentaires et dialogues). Ces derniers, ainsi que certains bruits, sont inscrits dans des « bulles ».

L'organisation

La planche est composée de plusieurs bandes de vignettes. La forme des vignettes peut varier selon le besoin du récit.

Et ailleurs ?

Le concept de bande dessinée est appelé *manga* au Japon et *comics* aux États-Unis.

QUESTIONS

J'identifie et je situe l'œuvre d'art

1 Comment se nomme ce type d'œuvre ?

Je décris l'œuvre et j'en explique le sens

2 Comment le dessinateur parvient-il à nous faire ressentir la chaleur et la sécheresse ?

Je fais le lien entre l'art et la géographie

- 3 Localise et situe ce village (continent, pays).
- 4 Que nous apprend cette BD sur la façon d'habiter un village au Burkina Faso (type d'habitat, activités des femmes) ?